

# Dobřichovické Kukátko

**Čtvrtletník aneb čtvero ročních dob v životě věcí, slov, nápadů, zvířat, lidí.**

**Zase 700 let od narození Karla IV.** • Křižovnický velkostatek • **Územní plán** • W. Shakespeare semper vivus • **Příběh mateřské školy II.**  
Odkaz Prof. Karla Lewita • **Alzheimerova nemoc** • Kultura • **Sport**





PO-SO 8-19 hobbydozahrady.cz 240 201 151 lety@hobbydozahrady.cz

Karlická 456 252 29 Lety

- Zahradní stroje a nářadí
- Barvy, laky, lazury, fasády, malířské potřeby
- Zahradní nábytek
- Zemina, substráty, mulčovací kůra, hnojiva
- Železářské zboží



**VELKÉ SLEVY  
NA NÁBYTEK A SEKAČKY  
SLEVY POUZE NA PRODEJNĚ V LETECH**

- Servisueme stroje všech značek a zahradní techniky
- Brousíme řetězy do pil, nože do sekaček a křovinořezů, zahradní nůžky
- Mícháme barvy na počkání, nabízíme i fasádní a malířské služby

Prodáváme za internetové ceny, možnost platby kartou, splátkový prodej, poradenství, výdejní místo e-shopu HOBBYDOZAHRADY.CZ a WERCO.CZ

**„XXXIII. O Karlovi, jedenáctém českém králi, jenž byl později jako římský císař nazván Karlem IV.**

1. Karlovi, synu Jana a Elišky, bylo tehdy třicet jedna let. Sám ještě za otčova života bojoval šťastně proti Tatarům a vojensky ubránil lombardská města, která mu otec svěřil. Jako mladík bojoval s Veronskými a porazil je v boji. V té bitvě byl dvakrát sražen s koně, neváhal však vsednout na třetího a vykonat skutky hodné nejstatečnějšího bojovníka. Když za mlada pobýval v Parmě, choval se tam prý nevázaně, zneuctil nemálo cizích loží a přes otčova výtky toho nezanechal.
2. V téže době spolu válčili francouzský korunní princ a savojský kníže. Jan se rozhodl principi na jeho žádost pomoci. V noci, která předcházela stanovenému pochodu, spatřil Karel ve snu krásného mladíka, kterého uchopila ruka vojáka a na vyvýšeném místě, odkud mohl být všemi viděn, byl zbaven šatu a bylo mu utato pohlaví. Karel se otázal vznešeného mladíka nadpozemské krásy, který stál poblíž a dal k tomu příkaz, kdo je ten mladý muž, s nímž bylo tak kruté naloženo, a proč byl tak tvrdě potrestán. Odpověď zněla, že je to dauphin, prvorozený syn francouzského krále, s nímž bylo tak naloženo. Takového trestu si zaslouhují ti, kdo zneuctívají cizí manželství.

*Pro letní zastavení jsme se opět obrátili k odkazu Karla IV. Vždyť sedmisetleté výročí jeho narození vzpomíná celá země. A jistě i Jára Cimrman, jenž mu nezávidí ... Neinspirovali jsme se však tentokrát vlastními Karlovými texty. Využili jsme jiný pramen, totiž text italského historika, de facto již humanisty, diplomata, theologa Aeneas Silvia Piccolominiho (1405 - 1462), rodáka ze Sieny a pozdějšího papeže Pia II., pověstného m. j. také spory s českými nekatolíky. ([https://cs.wikipedia.org/wiki/Pius\\_II.](https://cs.wikipedia.org/wiki/Pius_II.)) Enea Silvio byl v jedné z etap své kariéry v diplomatických službách císaře Fridricha III. a dostal se do kontaktu s řadou českých šlechticů. R. 1451, byl vyslán spolu s Prokopem z Rabštejna a dvěma rakouskými šlechtici do Čech na benešovský sněm. Na sněmu se Aeneas Silvius seznámil s předními muži tehdejšího království, s Jiřím z Poděbrad, Jindřichem z Rožmberka, Zbyňkem Zajícem, Zdeňkem Kostkou a dalšími.*

3. Když se Karel probudil, hned zrána vyložil svůj sen otci a žádal ho, aby nevypravoval zbytečné vojsko. Dauphin totiž že už nepotřebuje pomoci; nepochyboval, že byl již zabit. Otec však nepovažoval synova slova za důležitá a odpověděl, že sen nemá žádný význam. Po dvoudenním pochodu s vojskem dostal však jistou zprávu, že korunní princ byl při obléhání jednoho hradu zasažen náhodně vystřeleným šípem do spodní části břicha, že zemřel a jeho vojsko bylo úplně rozptýleno. Karel pak ve vsi Terenzo na parmském území, v místě, kde spatřil zjevení, založil kolegiální kostel ke cti Panny Marie, který dosud stojí, a bohatě jej nadal. Jeho patronem je precentor pražského kostela, jak to dokládá Karlova listina, kterou jsme viděli a četli.
4. Karel dostal při křtu jméno Václav, které bylo při biřmování změněno francouzským králem Karlem, u něhož strávil první dětská léta. Karel byl člověk velkých činů, jenž proslavil české království jak péčí o náboženství, tak starostí o zákony a dobré mravy. V Praze založil učení sedmera svobodných umění, Nové Město dal obehnat hradbami, velkolepě postavil královský palác, založil mnoho klášterů, vystavěl podivuhodné hrady a celému království zabezpečil mír.“

*Jedním z jeho nejznámějších děl je Historia Bohemica (Historie česká), de facto jedno z prvních humanisticky pojatých děl věnovaných zaalpské zemi, navíc dílo spolehlivě nejčtenější = nejpěstnější. Vzniklo r. 1457, dochovalo se pouze v rukopisných opisech autorova originálu a v tisících ze závěru 15. stol., které byly vydány až po autorově smrti. Piccolominiho Historie česká se v Evropě stala na dlouhá staletí zdrojem poznatků o českých dějinách i o vlastním husitském hnutí, které tento katolicky orientovaný autor samozřejmě odsuzuje. Čerpali jsme z novodobého českého vydání latinského textu kroniky s paralelním překladem: Aeneas Silvii Historia Bohemica – Enea Silvio, Historie česká. Latinský text připravili a do češtiny přeložili Dana Martínková, Aleona Hadravová a Jiří Matl. Vydalo nakl. KLP – Koniasch Latin Pres v Praze r. 1998. Ukázku z kapitoly 33 najdete na s. 84 – 85.*

# DO LÉTA!

Milí čtenářky, milí čtenáři Kukátka, příjemné vcelku jaro, že? A tak nějak míří do léta, řekli bychom, že trošku rychleji, než jsme čekali. Ale na to, abychom něco někdy čekali, už jsme si tak trochu odvykli spoléhat.

Přežili jsme i květnové věncůkladení, ku podivu tak zvaní představitelé udělali letos snad méně ostudy než jindy ...

Vlahé jarní večery pod rozkvetlými stromy byly jako vždy poetické a nezakazili nám je ani milionáři, co prostému lidu ukazují, jak si umějí hrát s míčem, ani muzici, co na jejich hraní mají demokraticky dohlížet a byli u toho – jednoduše řečeno – na šrot ...

Takže nebyť Gira d' Italia, novinek ze života Jaromíra Jágra či Tomáše Rosického byla by tu nuda. To ale nemůžeme dopustit. Takže vypouštíme do světa letní Kukátko. Otázka, jež nepřekvapí: co v něm najdete? Sešlo se toho tentokrát docela dost. Vzhledem k aktuálnosti je logické téma nového územního plánu, neb proces jeho schvalování se již rozběhl a veřejnost má časově vymezenou šanci k němu říci své. Pokusili jsme se o pohledy na tento zásadní dokument z různých úhlů a o svým způsobem konfrontaci stanovisek.

Přinášíme také zajímavou novinku milovníkům bazénového plavání. V Dobřichovicích je konečně po desetiletích snah plaveckých bazén!

Zmíníme letošní oslavenice, ať je to již výše uvedený Karel IV., či další výrazná osobnost světové kultury, W. Shakespeare. Vrátime se také k příběhu dobřichovické mateřské školy i budovám, které souvisely s křížovníckým statkem, to proto, že chce-

me naznačit vývojovou přímkou tohoto velice cenného prostoru. CKP Dobřichovice vzpomnělo u příležitosti stého výročí jeho narození významnou akcí osobnost pana Profesora Karla Lewita. Samozřejmě i o tom se v Kukátku dočtete. A pochopitelně v Kukátku najdete také zprávy z kultury a ze sportu. Doufáme, že si v tomto čísle každý z Vás najde něco, co jej zaujme. A přejeme Vám léto plné poesie a radosti.

*J. Matl a redakce*

Znovu děkujeme za všechny Vaše ohlasy a těšíme se na další. Na způsobu distribuce tištěné verze Kukátka se nadále nic nemění. Kromě tištěné podoby (na náklady vydavatele dojde do všech dobřichovických domovních schránek) rozesíláme Kukátko též elektronicky ve formátu pdf. Jakýkoliv nový zájemce může o tuto formu požádat. Naopak, nepřejete-li si Kukátko dostávat v elektronické podobě, samozřejmě Vás ze seznamu adresátů vyřadíme.

Pokud jde o elektronické verze příspěvků, pošlete je již jen na naši novou e-mailovou adresu [kukatko@dobrich.cz](mailto:kukatko@dobrich.cz). Dovolujeme si však požádat, **abyste svůj text nijak speciálně neformátováli**, ulehčí nám to naše vlastní zpracování textu. Rovněž nám usnadní práci, jsou-li zaslané příspěvky vykorigované a jsou-li co nejméně ve sporu s jazykovou normou. A pokud nám chcete opravdu udělat radost, pište, prosíme, slova *kurs* a *diskuse* se **s**. Děkujeme Vám za pochopení a na Vaše příspěvky a reakce se moc těšíme.

*Vaše redakce*

## SOUTĚŽ O TITULNÍ FOTOGRAFIE KUKÁTKA STÁLE POKRAČUJE

### Vážení čtenáři!

Trochu jsme podleli všeobecnému připomínání 700. výročí narození císaře a krále Karla IV. a rozhodli jsme se mu věnovat titulní stránku Kukátka. Hrad Karlštejn je součástí našeho regionu, a proto jsme zvolili jeho zobrazení na fotografii z fotobanky, protože jsme v archivu podobný snímek neměli.

Náš experiment – soutěž o titulní fotografii pro náš čtvrtletník – pochopitelně i nadále pokračuje. Těšíme se na další fotografie. Neostýchejte se a pošlete nám průběžně záběry z našeho okolí, neobvyklé pohledy na dění v Dobřichovicích či emotivní záběry míst, jež všichni dobře známe. Nejhezčí fotografií vybere redakce Kukátka ke zveřejnění na titulu příštích Kukátek, a bude tak těšit nejen Vaší rodinu a známé, ale i širší veřejnost.

Neváhejte a své snímky pošlete na adresu manželů Žůrkových, kteří zpracovávají grafickou podobu Kukátka: [info@retb.cz](mailto:info@retb.cz) a v kopii na redakční adresu [kukatko@dobrich.cz](mailto:kukatko@dobrich.cz), uveďte prosím Vaše jméno, místo, kde byl snímek pořízen, a datum vytvoření. Velikost fotografie by měla být alespoň 3 MB. Rozhodně ji tedy pro posílání mailem nijak nekomprimujte.

Vaší tvorbě se meze nekladou, hlavním faktorem posuzování bude atmosféra korespondující s obdobím, v jakém Kukátko vychází. Takže ... vezměte foťák do ruky, otevřete oči a ukažte nám, jak vidíte Dobřichovice právě Vy.

*redakce*

Letní zastavení	3
Slovo redakce	4
Aktuality	6
Z našeho života	15
Spolky / školy	18
O zdraví	20
Z historie	27
Kultura	32
Sport	38

Dobřichovické **Kukátko**  
Registrováno Ministerstvem kultury České republiky pod č. MK ČR E 12574

Vydává Dobřich s. r. o., 5. května 3, Dobřichovice  
IČ: 64827640

Řídí redakční rada ve složení: Ing. Vladimír Bezděk,  
Doc. RNDr. Emil Calda, Ing. Daniel Havlík, JUDr. Pavel  
Kosatík, PhDr. Jiří Matl (předseda), Mgr. Jana Váňová

Grafické zpracování: agentura R&B (retb.cz)  
Tisk: Grafotechna Plus,  
Lýskova 1594/33, Praha 13 – Stodůlky

Uzávěrka tohoto čísla 15. 5. 2016. Uzávěrka příštího  
čísla cca 15. 8. 2016. Kukátko vychází v první  
polovině března, června, září a prosince.

Adresa:  
Jiří Matl, Strmá 139, 252 29 Dobřichovice  
([kukatko@dobrich.cz](mailto:kukatko@dobrich.cz))  
Distribuuje zdarma v Dobřichovicích laskavou  
péčí poštovních doručovatelek a smluvních partnerů.  
Kukátko můžete také obdržet e-mailem ve  
formátu PDF a najdete je rovněž na Internetu  
v rámci stránky [www.dobrichovice.cz](http://www.dobrichovice.cz)  
nebo [www.dobrich.cz](http://www.dobrich.cz).

Fotografie na titulní straně: © jamdesign

# ÚZEMNÍ PLÁN

## projednávání zpracovaného návrhu

V Informačním listu (IL) i na webu města Dobřichovice byly zveřejněny informace o aktuálních termínech připomínkování návrhu územního plánu a v IL též řada článků k danému tématu. Článek Kristiny Millerové a Martiny Tunkové jsme obdrželi i do Kukátka – částečně shodný, v některých pasážích obsáhlejší. Vzhledem k závažnosti tématu a časovému tlaku uzávěrky tohoto čísla jsme článek nevrátili k upravení, aby obsahoval jen dosud nezveřejněné informace, ale otiskli jsme ho v plném znění. Současně jsme k němu vyžádali vyjádření starosty Petra Hampla a určeného zastupitele Filipa Kándla.

Všem občanům přejeme chladnou hlavu a rozumnou mysl při studiu návrhu územního plánu i při formulování svých připomínek. Je potřeba si uvědomit, že existuje platný územní plán, který základní pravidla

možných stavebních aktivit v našem městě reguluje a jakákoliv změna územního plánu, kterou je i tvorba nového územního plánu, nastavená pravidla mění. Změna znamená zásah do práv, takže změny je potřeba dobře vážít. Při každém projednávání změny územního plánu navrhuji někteří vlastníci pozemků mimo zastavitelné území, aby se tyto pozemky staly zastavitelnými (zastupitelstvo zatím ve vzácné shodě vždy takové návrhy zamítalo), a řeší se regulace uvnitř zastavitelného území (což je nyní hlavním předmětem debat). Nikdy se nepodaří přijmout ideální územní plán. Nikdy nebudou spokojeni všichni. Ale mělo by jít o věcnou snahu dosáhnout rozumné shody, což se v minulosti dařilo. I tentokrát by to chtělo překonat osobní animozity a diskutovat bez emocí, což se zatím tak úplně nedaří.

*redakce*

### REÁLNÁ RIZIKA

#### v Návrhu územního plánu...

Dne 2. 5. 2016 byl na internetu zveřejněn Návrh územního plánu Dobřichovic architekta Hniličky a v tuto chvíli běží lhůta, během níž mohou všichni, tj. zejména občané, podávat k pořizovateli (Městský úřad Černošice, úřad územního plánování) připomínky k tomuto návrhu. Připomínky musí splňovat jisté formální náležitosti a musí být podány **do 16. 6. 2016** (podrobnosti najdete na [www.mestocernosice.cz](http://www.mestocernosice.cz) v sekci Mapy a územní plány).

Je nám jasné, že většina občanů se v této problematice nemusí orientovat, proto na **čtvrtek 2. 6. od 19 h. chystáme prezentaci k tomuto návrhu ve Fürstově sále** a jsme připraveni Vám

pomoci i s **individuálními konzultacemi** či **podmoci se sepsáním připomínek – úterý 31. 5. a 7. 6. od 16:00 do 20:00 budeme k dispozici v Informačním centru v ul. 5. května u DODO domečku** a v sobotu 11. 6 v rámci akce Svátek sousedů v Palackého ul., či dle dohody v jiném vhodném čase. Problematických věcí vidíme v Návrhu územního plánu skutečně mnoho a není možné je všechny popsat v tomto článku. Souhrn všech našich připomínek najdete na [www.obcane-dobrichovic.cz](http://www.obcane-dobrichovic.cz). Nebojte se obrátit se na nás!

**ÚP je důležitým dokumentem a to, co v něm není omezeno/zakázáno, je jednoduše dovoleno a může tedy vzniknout! Je obtížné (téměř nemožné) zabránit vzniku stavby, která je v souladu s územním plánem.**

Vzhledem k enormnímu zájmu o bydlení v lokalitě Dobřichovic budou tlaky investorů do budoucna jen silit, což je třeba mít při studiu návrhu stále na mysli. Zájem investorů je trvalý a určitě nepoklesne. Většina investorů/developerů se vždy bude snažit maximalizovat své zisky a pokud bude mít možnost postavit bytový dům/domy s velkým počtem bytů v atraktivní klidné oblasti s rodinnými domy a zahradami, proč by je nepostavili, když to bude územní plán dovolovat.

Pokud tedy chcete, aby okolí Vašeho domu bylo územním plánem dostatečně chráněno, stejně tak jako i další části Dobřichovic, zajímejte se o to, co Návrh ÚP umožňuje, pozorně si jej přečtěte (a ignorujte ilustrativní obrázky v textu, protože ty jsou fotografií současného stavu). Času už mnoho nezbyvá. A nespolehejte na to, že to, co umožní územní plán, možná nevznikne, či že někdo za Vás vybojuje boj o zachování hodnot Dobřichovic (zastupitelé většinu zde zmíněných připomínek architektu Hniličkovi už několikrát předali a bohužel je ve většině případů nechal na vědomí).

**Připomínku musí podat každý občan sám za sebe. Jediný způsob, jak skutečně zabránit výstavbě např. bytových domů v rodinné zástavbě či výstavbě obřích budov, je pouze a jenom stanovení jasných omezení v regulativech územního plánu a k tomu můžete napomoci zasláním svých připomínek.**

Je iluzí myslet si, že bude možné kritéria stanovená v územním plánu v budoucnosti zpřísnit, omezit. Bohužel, postup je téměř vždy opačný a zpříšňování/omezování výstavby v územním plánu jednou povolené s sebou vždy nese riziko žalob. **Tedy to, co se nyní v novém územním plánu umožní, bude velmi obtížné, ne-li nemožné, v budoucnosti omezit/ zpřísnit.**

Ale nyní to hlavní. **Co Návrh územního plánu umožňuje a v čem vidíme jeho největší rizika? Bude možné nenávratným způsobem změnit tvář Dobřichovic a rozšířit výstavbu bytových domů do velké části Dobřichovic, nyní**

**vyhrazené rodinným domům! Klidné rodinné bydlení v zahradách prakticky na celém levém břehu tak snadno může zmizet (ale ohrožen je i břeh pravý).**

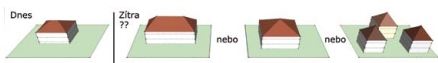
Při čtení Textové části Návrhu nevynechejte kapitolou F, kde se dozvíte (bod F 3.) např. jak je to s výškou budov – ač je u každého regulativu uvedena regulovaná výška, tak dle kapitoly F je možné tuto max. výšku zvýšit ještě o 6 m v případě šikmé střechy (a odpovídající podlaží), či 3,5 m v případě ustupujícího podlaží. Zkrátka věnujte pozornost detailům, často trochu skrytým, protože jsou důležité.

**1. Návrh umožňuje výstavbu velkých bytových domů s neomezeným počtem bytů v současné zástavbě rodinných domů** (budovy o zastavěné ploše max. 300 m<sup>2</sup>, přičemž ale na jednom pozemku lze postavit více takových budov až do zastavěnosti 25%). Konkrétně regulativ B3 pokrývá většinu levobřežní části města, nyní rodinné domy v zahradách (před i za Pražskou ulicí). Platný územní plán výstavbu bytových domů v této oblasti neumožňuje. Zástavba (i bytovými domy) je navržena i pro zahradu Dětského diagnostického ústavu, jehož celá plocha byla dosud současným ÚP chráněna jako občanské vybavení. Přitom je možné (a běžně se to tak v ÚP dělá a činí tak i současný územní plán) stanovit, že v dané oblasti je povolena pouze výstavba rodinných domů. Bohužel, toto omezení v Návrhu není, ač o něj zastupitelé architekta několikrát žádali.

Pro lepší představu toho, co může v oblasti vzniknout:

budova zdravotního střediska v Březové ul. má zastavěnou plochu 200 m<sup>2</sup> a stojí na pozemku o cca 1200 m<sup>2</sup>. Podle navrhovaného regulativu by zde bylo možné zastavět 25%, tj. 300 m<sup>2</sup> - postavit místo současné budovy budovu o polovinu větší, tj. o půdorysu 300 m<sup>2</sup> a o výšce 8 + 6 m při šikmé střeše, či 8

+ 3,5 m při odstoupeném horním podlaží (tj. 3 podlaží či 4 u šikmé střechy, každé o 300 m<sup>2</sup>). Jen na pozemku stejně velkém, jako je pozemek zdravotního střediska o 1200 m<sup>2</sup> by tedy mohlo vzniknout např. 9 – 12 bytů velmi slušné velikosti (což znamená i odpovídající počet aut). Na větších pozemcích by podobných až 300 m<sup>2</sup> velkých budov mohlo vzniknout i více, až do zastavěnosti 25%. Obrázek znázorňuje možné využití pozemku.



Na pozemku o min. velikosti 800 m<sup>2</sup> (což je skutečně malý pozemek) bude možné postavit dům o půdorysu 240 m<sup>2</sup>, tj. větší než zmiňované zdravotní středisko. Navíc je možné dělit pozemky, takže v případě velkých zahrad nic nebrání oddělení 800 m<sup>2</sup> pozemku a výstavbě např. bytového domu či administrativní budovy větší, než je současné zdravotní středisko. (Obrázek reflektuje variantu – parcely 1200 m<sup>2</sup> s domy 190 m<sup>2</sup>/parcely 800 m<sup>2</sup> s objekty 240 m<sup>2</sup> jak regulativ umožňuje.)

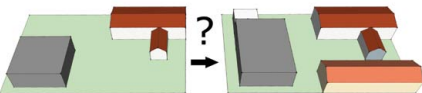


## 2. Návrh umožňuje výstavbu obrovských budov v centru města na místě Sokola (o půdorysu až 2500 m<sup>2</sup>) či v oblasti s rodinnými domy u Lomené ul. (1000 m<sup>2</sup>).

A) V přední části Sokola, kde jsou umístěny tělocvičny (současná budova haly Bios má zastavěnou plochu 1420 m<sup>2</sup>, druhá budova tělocvičen a penzionu dohromady 1682 m<sup>2</sup>), je možné podle Návrhu UP postavit až dva objekty, každý o zastavěné ploše 2500 m<sup>2</sup> (celková plocha přední části Sokola má více než 10 tis. m<sup>2</sup>, možná zastavěnost je 50%) a výšce 14+6, respektive 14+3,5 m. Je zde umožněno bydlení a řada dalších využití (s povinnou přípravou na obchodní parter v přízemí), tudíž nic nebrání tomu, postavit zde např.

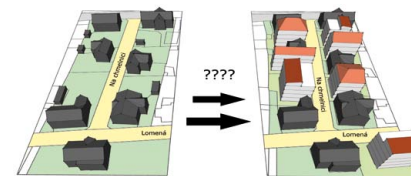
relativně vysoké bytové domy, přestavět ty současné apod. Pro ilustraci: v budově o půdorysu 2500 m<sup>2</sup> může být i více než 100 bytů a odpovídající počet aut.

V Návrhu není ani vyžadováno, aby zůstalo zachováno současné využití území/ budov pro sport (tělocvičny), protože navržený regulativ současně omezení využití tohoto území pro občanskou vybavenost – sport – ruší, což vnímáme jako další velké riziko – a nejen zde (současný regulativ ji chrání). Možná výstavba je co do plochy, výšky i možného využití v daném místě naprosto mimo dosavadní proporce a je v rozporu se zadáním územního plánu chránit podobné plochy, jejich využití a zachovat a posílit stávající charakter. (Obrázek ukazuje možnou hustotu objektů, které by dle regulativu v ploše Sokola mohly vzniknout.)



B) V oblasti Lomené ulice po Pražskou a Vltovu navržený regulativ C1 umožňuje zastavěnost až 50% a budovy o velikosti až 1000 m<sup>2</sup>, výšce 14+6 m, resp. 14+3,5 m a vyžaduje přípravu na obchodní parter v přízemí. Není dána minimální velikost pozemku, čili se mohou oddělovat, jak je libo. Přípustné využití připouští v podstatě cokoli, čili není zaručeno, jaké využití v místě bude. Může tam vzniknout bydlení, ale také jakékoliv občanské vybavení (není regulováno vůbec), bytové domy, obchody a nerušící provozovny (posoudí stavební úřad), provozovny řemeslné výroby ... a mnoho dalšího. V tuto chvíli se v dané oblasti nachází rodinné domy a vilky v zahradách, komunikace v oblasti jsou poměrně úzké, bez chodníků. Pokud tedy např. developer koupí starý rodinný domek v této oblasti s pozem-

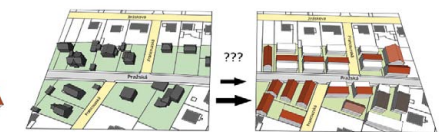
kem 1000 m<sup>2</sup>, bude zde moci postavit bytový dům o půdorysu 500 m<sup>2</sup> (větší než 2 zdravotní střediska v Březové dohromady) a výšce až 20 m (po vřchol šikmé střechy). Nikdo a nic mu v takové aktivitě nebude moci zabránit, pokud to nebude jasně omezeno územním plánem. I tato možnost je v přímém rozporu se zadáním územního plánu (zachovat a posílit stávající hodnotný charakter residenčních čtvrtí), přesto na ní architekt trvá. Obrázek ukazuje hustotu možné zástavby a maximální výšku, která je zde povolena.



## 3. Návrh zavádí koncept obchodní ulice a nařizuje tak do budoucna rozšíření obchodního centra města do celé ul. Pražské a části ul. Tyršovy.

V ulici Pražské (a v některých místech i v druhé řadě domů od ulice Pražské – např. v ul. Fügnerově, Anglické, Francouzské, Březové, v Dědině) umožňuje návrh zastavěnost až 60 %, tj. až 3x vyšší, nežli je v těchto místech povolena nyní. Nestanovuje min. velikost pozemku, pozemky je možné dělit, na pozemku je možné umísťovat více staveb, tj. např. několik domů (každý až 300 m<sup>2</sup> půdorysu), každý s třemi bytovými jednotkami, až do procenta max. zastavěnosti (60 %). Nové budovy musí mít přípravu na obchodní parter a musí se orientovat obytnými a pobytovými místnostmi do uličního prostoru (tj. většinou ul. Pražská). Pro lepší představu, co může v této oblasti vzniknout: na pozemku o 500 m<sup>2</sup> (tedy velmi malém) může vzniknout dům o za-

stavěné ploše 300 m<sup>2</sup>, nebo tři stometrové domy a v každém 3 byty! To navržený regulativ umožňuje. Zahradu může zabírat pouze 20 % pozemku. Ulice, jejíž okolí je v tuto chvíli díky zahradám u rodinných domů poměrně zelené, takovou do budoucna rozhodně zůstat nemusí. Vedle rodinných domů mohou vyrůst obrovské domy na malých pozemcích, což znamená velké znehodnocení bydlení a pozemku pro ty, kteří s takovou stavbou sousedí. A centrum, které z logiky věci má být „koncentrováno“ tak, aby bylo dobře přístupné, navrhuje architekt roztažnout, a to po více než 1,5 km dlouhé hlavní silnici s hustým provozem.

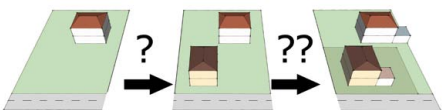


(obr. zobrazuje kousek Pražské ulice - které domy jsou navrženy v regulativu OU. Největší dopad bude mít tento regulativ na sousedy okolo.)

## 4. Dostatečně chráněna není ani architektonicky cenná oblast Brunšova a tamní zahrady.

V oblasti B1 – Brunšov sice není povolen vznik nových stavebních pozemků, ale vzhledem k velikosti místních zahrad by bylo vhodné zaručit, že nedojde k dalšímu zastavování současných pozemků. To ale navržený regulativ nedělá. Co tedy může v této oblasti vzniknout: na pozemku o 3000 m<sup>2</sup> (což v dané oblasti není nic ojedinělého) v tuto chvíli stojí velká vila o zastavěných 250 m<sup>2</sup>. Navržený regulativ umožňuje 15% zastavěnost (nyní je 7% v průměru), takže na takto velkém pozemku je možné zastavět celkem 450 m<sup>2</sup>. Regulativ nezakazuje výstavbu dalších obytných staveb na pozemku (souborů staveb), tudíž je možné zde

postavit další budovu o půdorysu 200 m<sup>2</sup> (opět velikost zdravotního střediska v Březové), či dva domy po 100 m<sup>2</sup> (každý se třemi bytovými jednotkami), o výšce 12+6 m (resp. 12+3,5 m). Domníváme se, že toto cenné území by mělo být více chráněno (i před dalším zahušťováním), protože architektura vil a jejich zahrad je od sebe v této oblasti neoddělitelná. Podobná situace platí i pro oblast v okolí ul. Strmá, K tenisu, Na Vyhliďce – zde je povolena zastavěnost 20 % a je povolen vznik nových pozemků o min. velikosti 1300 m<sup>2</sup>, na každém pozemku je možné postavit i více staveb až do max. zastavěnosti, každá stavba s max. třemi byty. (Obrázek znázorňuje současný stav a riziko, jak by se v budoucnu dle navržených regulativů mohlo stavět. Oddělení pozemků, na kterých stojí rodinný dům, nebývá časem tak komplikované.)



##### 5. Není dostatečně regulována zástavba v oblastech ohrožených záplavami (Luh, kemp)

V oblasti V Luhu (B4) je stanovena dokonce vyšší max. zastavěnost (30 %) nežli na celém levém břehu Dobřichovic, přičemž jde ale o území přímo ohrožené záplavami, na jehož území by měla být snaha o maximální možnost retence vody (což bylo i uvedeno v zadání).

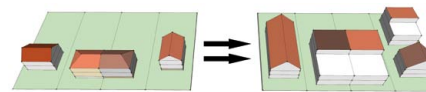
Návrh zde povoluje výstavbu velkých budov (až 300 m<sup>2</sup> zastavěné plochy) a dokonce i stavby typu: domy s pečovatelskou službou (není to tak dávno, kdy město proti podobné stavbě – de facto bytům maskovaným názvem bydlení pro seniory – bojovalo a nyní v ÚP podobné stavby výslovně povolí?), ubytování do 15 lůžek, obchody, přičemž dopravní obslužnost této oblasti je velmi komplikovaná (v návrhu je řešen podjezd pod tratí na konci Všenor, je ale otázkou, kdy bude realizován a navíc i ten bude ohrožen velkou vodou).

V oblasti kempu není možné stavět stavby mimo ty, které návrh povoluje v hlavním či přípustném využití. V hlavním využití popsaném v regulativu S2 najdeme ale velmi vágní termín rekreace, nikde není stanovena zastavěnost, max. velikost budovy, atd. Je tedy teoreticky možné zde postavit stavbu k rekreaci neomezené velikosti (regulována je pouze výška – 4+6 m), a to přesto, že jde o aktivní záplavovou zónu, kde by měla být výslovně zakázána výstavba dalších nových budov.

##### 6. V lokalitách s drobnými budovami a malými parcelami bude povolena vysoká kompaktní zástavba (Dědina)?

V oblasti Dědina (B5) je stanoveno regulativem vysoké procento zastavěnosti 40 % (stávající je kolem 20 %) a umožňuje výstavbu velkých a vysokých budov (300 m<sup>2</sup>, 8+6 m u šikmé střechy, 8+3,5 m u odsazeného horního patra), což znamená, že na pozemku o 750 m<sup>2</sup>, by mohla vzniknout budova o 300 m<sup>2</sup>! V současné době v oblasti převládá zástavba menšími rodinnými domy a budovy o velikosti 300 m<sup>2</sup> se zde nevyskytují. Pro řadové domy, dvojdomy nebo stavby v prolukách je dokonce stanovena zastavěnost až 60 %, zahrada pouze 30 %, tudíž řadový dům o zastavěné ploše 300 m<sup>2</sup> by mohl vzniknout již na proluce o 500 m<sup>2</sup>, případně na pozemku o 600 m<sup>2</sup>, což je naprosto mimo proporce stávající zástavby v dané oblasti.

Návrh umožňuje vyšší zastavěnost a budování velkých budov i na malých pozemcích, čímž je v rozporu např. s bodem 25 zadání (ten hovoří o nutnosti vytvářet v zastavěných územích a zastavitelných plochách podmínky pro zadržování, vsakování i využívání dešťových vod jako zdroje vody a s cílem zmiřování účinků povodní). Navrhovaný regulativ nerespektuje stávající charakter území, umožňuje vysokou zastavěnost a velké domy, což by v rozporu se zadáním mohlo vést ke zhoršení kvality života v dané oblasti.



(na obrázku je zobrazen příklad parcel 750 m<sup>2</sup> s objekty s 20% zastavěností a vpravo varianta se zastavěností 40 %, což je objekt kolem 300 m<sup>2</sup>)

Připadá nám skandální, že architekt ignoruje zpětnou vazbu, kterou ve formě podnětů od města (zastupitelů) několikrát dostal, že může jít v některých případech i proti zadání, ale byli jsme upozorněni, že zákonný proces architekta k dialogu se zadavatelem nezavazuje.

##### NÁZOR STAROSTY

na článek M. Tunkové a K. Millerové

Článek pojednávající o návrhu nového územního plánu od M. Tunkové a K. Millerové pokládám za zcela zavádějící, či přímo dezinformační. V článku totiž autorky srovnávají stávající stav zástavby s tím, co by dovolil nový územní plán za předpokladu, že možnosti jeho regulativů budou využity až do krajnosti, což je stav hypotetický a zcela nepravděpodobný. Za seriózní přístup bych pokládal, kdyby pisatelky ve svém článku srovnávaly návrh nového územního plánu s tím, co umožňuje nyní platný územní plán, nikoli se stávajícím stavem zástavby. Pak by ale jejich závěry nevyzněly ani v nejmenším tak dramaticky, protože by byly nuceny konstatovat, že současný územní plán podobný rozsah vý-

##### REAKCE NA ČLÁNEK:

Reálná rizika v návrhu územního plánu..., ale i na obdobné články uveřejněné v Informačních listech.

Chtěl bych se zde vymezit vůči těmto článkům, a to zejména proti jejich burcujejícímu charakteru, který je však evidentně přede- veden ideou, že je návrh špatný.

Pokud Vám není budoucí podoba Dobřichovic lhostejná a máte k Návrhu územního plánu připomínky, je velmi důležité, abyste je za sebe a včas podali. V případě, že připomínky podá pouze malá část občanů, bude obtížné je prosadit proti argumentu, že jde jen o názor nevýznamné menšiny, protože mlčící většina s návrhem souhlasí. **Nepodceňte proto tuto situaci a zajímejte se o to, co Návrh ÚP na území Dobřichovic umožňuje a pošlete své připomínky do 16. 6. pořizovateli do Černošic.**

Za FOD Kristina Millerová  
a Martina Tunková

stavby, o kterém píší, již nyní umožňuje. Je pravda, že v některých částech města navrhuje zpracovatel určité zahuštění zástavby, v jiných regulativech je naopak současný platný územní plán ke stavebníkům méně přísný (umožňuje větší zástavbu), než projednávaný návrh Ing. arch. Hniličky. Tím nechci říci, že návrh nového územního plánu nelze ještě zdokonalit a v některých bodech více přizpůsobit potřebám a zvyklostem dobřichovických občanů, ale od toho je tato fáze projednávání, kdy může každý podat své připomínky.

Odmítám však to, co z článku M. Tunkové a K. Millerové vyznívá jako hlavní poselství, a sice strašení lidí dramatickou změnou v možnostech zástavby, kterou by nový územní plán měl údajně způsobit.

Petr Hampl

Jeden příklad za všechny je plocha B3.

Nově vymezená plocha B3 pokrývá původní plochy BC2 (odhadem 3/6 z ní), BC3 (odhadem 2/6), BC4 (odhadem 1/6) a BC5 (jen velmi malá část) nyní platného územního plánu (UP). Níže rozepisují srovnání v objemových regulativech v návaznosti na původní článek:

#### Stávající UP umožňuje:

##### BC2

1. nové pozemky min 900 – max. 2000 m<sup>2</sup>
2. zastavěnost 20 % (platí i pro stávající pozemky, tedy i pro pozemky nad 2000 m<sup>2</sup>)
3. podlažnost 1 + podkroví nebo 2 np (np = nadzemní podlaží)
4. možnost více staveb na jednom pozemku
5. stavba může obsahovat max. 3 bytové jednotky, protože jde o rodinný dům
6. maximální zastavěná plocha – nestanoveno, z čehož plyne maximální velikost objektu pro nově dělené pozemky 400 m<sup>2</sup> a pro stávající pozemky bez omezení
7. maximální výška – nestanoveno

##### BC3

1. nové pozemky min 800 – max. 1400 m<sup>2</sup>
2. zastavěnost 28 % (platí i pro stávající pozemky, tedy i pro pozemky nad 1400 m<sup>2</sup>)
3. podlažnost 1 + podkroví nebo 2 np
4. možnost více staveb na jednom pozemku
5. stavba může obsahovat max. 3 bytové jednotky, protože jde o rodinný dům
6. maximální zastavěná plocha – nestanoveno, z čehož plyne maximální velikost objektu pro nově dělené pozemky 392 m<sup>2</sup> a pro stávající pozemky bez omezení
7. maximální výška – nestanoveno

##### BC4

1. nové pozemky min 600 - max. 900 m<sup>2</sup>
2. zastavěnost 40 % (platí i pro stávající pozemky, tedy i pro pozemky nad 900 m<sup>2</sup>)
3. podlažnost 1+ podkroví nebo 2 np
4. možnost více staveb na jednom pozemku
5. stavba může obsahovat max. 3 bytové jednotky, protože jde o rodinný dům
6. maximální zastavěná plocha – nestanoveno, z čehož plyne maximální velikost objektu pro nově dělené pozemky 360 m<sup>2</sup> a pro stávající pozemky bez omezení
7. maximální výška – nestanoveno

##### BC5

1. nové pozemky min 130 - max. 250 m<sup>2</sup>

2. zastavěnost 50 % (platí i pro stávající pozemky, tedy i pro pozemky nad 250 m<sup>2</sup>)
3. podlažnost 1 + podkroví nebo 2 np
4. možnost více staveb na jednom pozemku
5. stavba může obsahovat max. 3 bytové jednotky, protože jde o rodinný dům
6. maximální zastavěná plocha – nestanoveno, z čehož plyne maximální velikost objektu pro nově dělené pozemky 125 m<sup>2</sup> a pro stávající pozemky bez omezení
7. maximální výška – nestanoveno

#### Návrh nového UP umožňuje:

##### plocha B3

1. nové pozemky min. 800 - max. neomezeno
2. zastavěnost 25 % (platí i pro stávající pozemky, tedy pro všechny nad 800 m<sup>2</sup>) dále pro stávající řadové domy, dvojdomy a stavby v prolukách 40 %
3. podlažnost 2 np + podkroví nebo 2 np + ustoupené podlaží
4. možnost více staveb na jednom pozemku
5. počet bytů není určen
6. maximální zastavěná plocha 300 m<sup>2</sup> (+ maximální délka stavby 25 m)
7. maximální výška 8+6 m

#### Porovnání:

1. článek klame ve smyslu, že se minimální pozemky v celku diametrálně zmenší – navrhovaná minimální plocha nových pozemků bude v jednom případě stejná, v druhém o trochu menší, v třetím (a čtvrtém) větší
2. článek klame ve smyslu, že se zastavěnost v celku diametrálně zvětšuje – v jednom případě se zvětšuje a ve dvou (resp. třech) zmenšuje
3. článek je v tomto bodě pravdivý, podlažnost se zvětšuje o jedno podlaží
4. článek klame ve smyslu, že jde o novou podmínku uvolňující zástavbu; možnost více staveb tu však byla vždy
5. článek je pravdivý v tomto bodě – jde o regulativ, který je potřeba opravit a domnívám se, že v tomto jde o chybu projektanta, nikoliv záměr

6. článek je v tomto bodě klamavý, maximální zastavitelná plocha se v naprosté většině zmenšuje
7. článek je v tomto bodě klamavý, protože stávající ÚP výšku v metrech nereguluje

Z předešlého mimo jiné vyplývá, že například přiložený první obrázek je klamavý, protože podle stávajících regulativů v této ploše lze dnes postavit objekt bez omezení výšky (je omezení jen podlažnosti) a o ploše až o třetinu větší na nově dělených pozemcích, a u stávajících pozemků podle jejich velikosti vlastně bez omezení.

Jinými slovy: nepřijde mi, že dotčený článek je nezaujatý pohled odborníka, ale v daleko větší míře jde o manipulaci. Takový odborník moc dobře ví, jak je těžké regulativy přesně formulovat a jak je složité pro neodbornou veřejnost domyslet veškeré souvislosti. Dobře ví, kolik připomínek dostává během projektu, a dobře ví, že část veřejnosti bude vždy reagovat negativně. Z toho všeho plyne, že také ví, jak je jednoduché poštvat občany proti tomuto dokumentu. Nedělám si patent na mou jedinou pravdu, mohu se mýlit, a problémová místa zde jistě jsou. Je ale těžké se prokousat tímto nánosem polopравd a zjistit opravdové rizikové body dokumentu, a ty se snažit vyladit. Odborníkům také musí být známo, v jaké je teď situaci město. Jediným závazným dokumentem podle zákona je pro projektanta územního plánu takzvané zadání. Město je v pozici, že co není v zadání, to projektant zapracovávat nemusí. Interpretace dalších podnětů zastupitelů jako závazných odporuje zákonu. Zadání jsou mantinely pro projektanta. Proto je pro mne zarážející, že tyto alarmující články vzešly ze skupiny lidí kolem části bývalé urbanistické komise, kteří se přímo a zásadně podíleli na tvorbě tohoto zadání. Zadání samozřejmě bylo dále veřejností podle zákona připomínkováno a následně odsouhlaseno zastupitelstvem. Nerozumím jejich postojům. Ty v kostce znamenají, že zadání umožňuje vytvořit něco, s čím sami ne-

souhlasí. Byl jsem také členem této komise a s tímto postojem se neztotožňuji. Je to ale úplně stejná situace a ve stejném obsazení, jaká byla při tvorbě regulačního plánu centra. Proto vznáším řečnickou otázku, zda tyto dokumenty jsou opravdu tak špatné, jak tvrdí, nebo je to politika, či řešení osobních averzí a zájmů?

Vraťme se však ke dnešku. Máme před sebou návrh územního plánu, což je dokument, který musí skloubit často protichůdné požadavky. Před námi je nelehký úkol dotvořit co nejlepší územní plán, přičemž problematika je složitá. Proto (a možná i v náladě vzniklé z toho, jak se dnes vyvíjí naše vnitropolitická scéna):

1. Nelíbí se mi strašení občanů v těchto článcích, protože vystrašení lidé neuvažují objektivně a jsou lépe manipulovatelní.
  2. Nelíbí se mi nabídky, že bude těmito odborníky poskytnuta občanům „pomoc“ s tvorbou připomínek. Vždyť kdo z těch, co pak připomínky podepíší, ví o věci něco jiného, než co mu řekli ti, co akci organizují.
  3. Nelíbí se mi používání takovýchto připomínek jako argumentu, protože nikdo neví, jaká část z nich je skutečná a jaká vznikla manipulací.
  4. Nelíbí se mi zpolitizování tvorby územního plánu, protože to brání rozumné debatě nad ním.
  5. Nelíbí se mi ignorování zákonných postupů, protože to mimo jiné znemožňuje rozlišit, co jsou skutečné potřeby občanů a co lobbystické tlaky.
  6. Nelíbí se mi poštvávání občanů, protože v nenávistné atmosféře jdou konstruktivní argumenty stranou.
  7. Nelíbí se mi, že toto vše povede k emocionálnímu tlaku na změny v návrhu, a to ve chvíli, kdy rozeznat reálné požadavky či argumenty a vytvořit si správný úsudek, je pro všechny to nejpodstatnější.
- Obávám se však, že právě tento efekt byl účelem těchto článků.

*Filip Kándl, určený zastupitel pro tvorbu územního plánu*

## DOB CENTRUM

### Dvůr Anežky České aneb aktuality v areálu bývalého statku



První plavání

#### OD DUBNA SE PLAVE V NOVÉM BAZÉNU

Společnost DOB-Invest v březnu převzala od stavební firmy PORR dokončenou jednotku wellnessu s 12 m dlouhým bazénem,

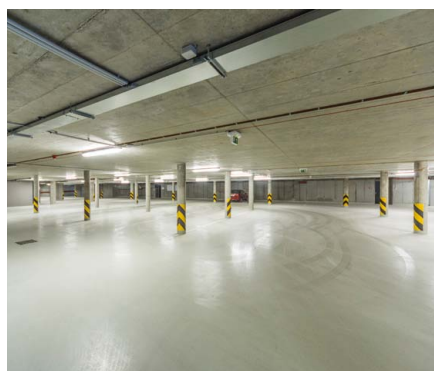
#### PODZEMNÍ GARÁŽE A PARKOVACÍ MÍSTA NA TERÉNU

Starosta Dobřichovic Petr Hampl upozornil v Informačním listu na stížnosti obyvatel sídliště Za Parkem ohledně parkování v okolí nových staveb. Nezdá se logické, že obyvatelé bytů v DOB Centru parkovali na sídlišti, ale přesto apelujeme, aby rezidenti nové zástavby důsledně parkovali v podzemních garážích nebo na jim vyhrazených místech na venkovním parkovišti za závorou. Současně prosíme návštěvníky areálu, aby parkovali na parkovišti u La Fontany, či na několika místech před wellnessem, ale důsledně se vyhýbali místům označeným žlutou čarou. Policie takové parkování pokutuje.

vířivkou, saunou, masérnou a příslušným zázemím a předala ji svým nájemcům, společnosti Baby Club OTTOMÁNEK. V pátek 1. 4. 2016 se konal Den otevřených dveří s ukázkami výuky dětského plavání a oficiální zahájení provozu.

V bazénu probíhají kurzy plavání, ale je možné přijít si jen tak volně zaplavat. Stačí si najít hodiny pro veřejnost na stránkách [www.ottomanek.cz](http://www.ottomanek.cz) a nejlépe se telefonicky objednat (tel. 257 710 101). Také je možné zajít jen do sauny nebo vyzkoušet všechny aktivity najednou.

Když se řekne dvanáctimetrový bazén, máte pocit, že si v něm nejde zaplavat. Doporučujeme však vyzkoušet. Kdo to zkusil, potvrdí, že se v něm plave nad očekávání dobře.



Rozsáhlé podzemní parkoviště pod domem



#### DALŠÍ DOKONČOVANÝ OBJEKT

V areálu finišuje výstavba domu K u parku, který bude dokončen v létě. V části tohoto objektu jsou ještě byty (poslední stavěné v tomto areálu) a v přízemí nebytové prostory. Východní část je již přípravou (hrubou stavbou) pro hotelové pokoje. Pro navazující

objekt L a M hotelu a restaurace máme hotový prováděcí projekt a nyní vyjednáваме o podmínkách dlouhodobého bankovního úvěru, abychom mohli (pokud možno) již v létě s výstavbou pokračovat.

*Daniel Havlík*

## SHAKESPEARE stále živý

*Miluju hry od Shakespeara, / Hamleta i krále Leara, / Julii a Romea, Macbetha i Othella. / Nejraději mám však scénu, / ve které zlou zkrátí ženu!*

*Emil C.*

Ve stínu oslav sedmistého výročí narození českého krále a římského císaře Karla IV., které v minulém čísle připomnělo i Kukátko, neměli bychom zapomenout na ro-

dáka ze Stratfordu nad Avonou, od jehož smrti 23. dubna 1616 uplynulo letos čtyři sta let; navzdory těmto čtyřem staletím je však díky svým nesmrtelným hrám stále



# William Shakespeare

mezi námi. Postavy jeho dramát žijí v naší mysli i po stažení opony – stále nás dojmá tragický příběh veronských milenců, i dnes se spolu s králem dánským zamýšlíme, zda být či nebýt, a dodnes s napětím prožíváme muka žárlivosti benátského mouřenína. A uslyšíte-li někdy písničku Suchého a Šlitra „Odpouští má láska mému koni“, vezte, že tato slova jsou v překladu Jana Vladislava prvním veršem jednoho ze Shakespeareových sonetů. O Shakespeareově „popularitě“ svědčí i to, že prý byla doba, kdy v Anglii v ústavech pro mentálně postižené tvořili po náboženských blouznivcích druhou nejpočetnější skupinu osoby, které se ztotožnily s některou postavou jeho her. O Shakespeareovi bylo napsáno tolik knih, studií a pojednání, že na jejich přečtení by ani ten nejdelší lidský život nestačil. A protože nejsem kompetentní k tomu, abych jejich počet dále rozšiřoval, omezím se pouze na to, že v překladu Martina Hlinského si dovoluji uvést slavný sonet číslo 66, který – ač napsán před několika staletími – je aktuální stále:

*Znaven tím vším, já chci jen smrt a klid,  
jen nevidět, jak žebra poctivec,  
jak pýchou dme se pouhý parazit,  
jak pokrývá se každá čistá věc,*

*jak trapně září pozlátka všech poet  
jak dívčí cudnost brutálně rve chůč,  
jak sprostota se sápe na slušnost,  
jak blbost na schopné si bere bič,*

*jak umění je pořád služkou mocných,  
jak hloupost zpuštěně chytrým poroučí,  
jak prostá pravda je všem prostě pro smích,  
jak zlo se dobru chechtá do očí.  
Znaven tím vším, já umřel bych tak rád,*

*jen nemuset tu tebe zanechat.*

Poznamenejme ještě, že tomuto sonetu se říká hamletovský pro jeho podobnost s monologem, ve kterém se Hamlet (v překladu Zdeňka Urbánka) zamýšlí nad tím, zda má dále žít:

*Být nebo nebýt. Jak to rozhodnout?  
Je důstojnější mlčky sklonit hlavu  
před potupnými šípky osudu,  
nebo vzít zbraň a přívál trápení  
ukončit navždy vzbouření? ...  
...Vždyť kdo  
by jinak snášel bičující výsměch,  
bezpráví mocných, křivdy nadutých,  
tupení lásky, nespravedlnost,  
sprostotu úřadů a drzou pěst,  
s níž bezectnost se vrhá na schopné,  
kdyby jen věděl, že rána dýkou  
zajistí oddech ...*

Všimněme si, že zatímco Hamlet žádný důvod pro to, aby dále žil, nenachází, sonet 66 takový důvod zná – je jím milovaná bytost. Na závěr ještě uvedme, že letos od 28. června do 3. září proběhne v Praze Letní shakespeareovské slavnosti, jejichž vznik v roce 1990 inicioval Václav Havel; od roku 1998 jsou pořádány každoročně. V Evropě jde o největší přehlídku divadelních her zaměřenou na díla W. Shakespeara, která probíhá pod širým nebem; v Praze se odehrává na otevřených scénách Nejvyššího purkrabství Pražského hradu a Lichtenštejnského paláce na Malostranském náměstí (<http://www.shakespeare.cz/>). K letošnímu významnému výročí bude program festivalu obohacen o slavnostní večer Pocta Shakespeareovi.

HgS

## DOBŘICHOVICKÁ MÍLE jak jsem po roce opět „běžel“

*Není důležité zvítězit, ale přežít!*

Devatenáctý ročník Dobřichovické míle se uskutečnil v sobotu 16. dubna, ale dilema, zda se mám či nemám přihlásit, jsem řešil už několik týdnů před tím. Nebude pro ostatní účastníky i diváky jednaosmdesátiletý stařík snažící se o rychlý běh zdrojem oprávněného veselí? Nebude jeho nepřilíživá chuze připomínající běh jen vzdáleně odstrašujícím příkladem pro děti a mládež? A zvládnou to vůbec, když jsem během předešlých tří měsíců – trochu kvůli problémům s kotníky, ale hlavně proto, že se mi nechtělo – neuběhl ani kilometr? V dřívějších dobách jsem podobné problémy řešit nemusel, ale to jsem byl o dost mladší a měl jsem víc naběháno. Po několika konzultacích se svou ženou a jednom dotazu na ředitele závodu jsem však usoudil, že bych se přihlásit měl, už kvůli tomu, abych počet svých startů zaokrouhlil na patnáct. Kostky byly vrženy, a tak jsem se asi hodinu před startem své kategorie dostavil do parku, kde mě radostně uvítaly – aspoň se mi to tak jevilo – členky učitelského sboru „úřadující“ u prezentace; nekriticky se domnívám, že to nebylo jen kvůli tomu, že usoudily, že i na letošní míli bude o atrakci postaráno. Radost z mého příchodu projevovali i závodníci, kteří se přestali obávat, že doběhnou poslední, a v neposlední řadě jsem byl rád i já, protože jsem se zde setkal s přáteli a známými, se kterými jsem se už delší dobu neviděl. Pohodová byla i celková atmosféra, která v parku během celé-

ho odpoledne panovala – občas zasvitlo sluníčko, děti vesele pobíhaly a skotačily, maminky, tatínkové, babičky a dědečkové si vyměňovali zkušenosti z běžecké přípravy svých ratolestí a u stánku s občerstvením bylo stále plno. Také my, tj. manželka a já, jsme uvítali, že závodů se zúčastnila i naše vnoučata – Deborka v kategorii starších děvčat, Sára ve starších žákyních a Sam v kategorii starších žáků, kde byl dokonce první!

Krátce před šestou hodinou, kdy byl start kategorie mužů, juniorů a dorostenců, došla řada i na mne. Hned po odstartování – málem jsem řekl po výstřelu, který se však letos nekonal – jsem chtěl vyrazit, ale úmysl mi zhatila klíčenka, která mi vypadla z kapsy, takže jsem ztratil několik drahocenných vteřin. Nicméně jsem se tím deprimovat nenechal a nebojácně jsem se vydal pronásledovat borce, kteří už mizeli za obzorem. Pronásledoval jsem je po celé dvě kola, ale vyhovět někdejší socialistické výzvě „*Do-hnat a předejnat!*“, která těm mladším už nic neříká, se mi ani nyní nepodařilo. A to mi pomáhalo i několik dětí, které skoro celý závod běžely v mé blízkosti a povzbuzovaly mě voláním „Emile, přidej!“, „*Emile, bojuj!*“, „*Emile, do toho!*“ a jinými podobnými výkřiky. Přidat na rychlosti už bylo sice zhruba nemožné, ale bojoval jsem, seč jsem byl, takže se mi podařilo nějak do cíle dorazit. Bohužel jsem nemohl předvést zdrcující finiš – jednak kvůli celkovému vyčerpání organismu, jednak kvůli množství jásajících dětí, které

mě pár desítek metrů před cílem obklopily. Na závěrečném vyhlásování vítězů, i když jsem nic nevyhrál, jsem dostal upomínkový diplom, který bych si určitě zařadil do sině svých tradic, kdybych ji byl býval po sametové revoluci nezrušil; ale i tak se na něj rád občas podívám a pochlubím se jím. Při jeho předávání jsem neprozřetelně prohlásil, že se pokusím překonat opotře

bování organismu a v příštím roce na jubilejním dvacátém ročníku Dobřichovické míle zase nad sebou zvítězím. Na závěr bych rád (a jistě nejen jménem svým) poděkoval organizátorům za práci a obětavé úsilí, kterého bylo zapotřebí k uskutečnění této společensko-běžecké akce, a do příštích ročníků jim popřál míle stejně hezké a milé, jako byla ta letošní.

HgS

## KRÁTCE ze Sokola

Na valné hromadě Jungmannovy župy, která se konala v sobotu 30. dubna v Tyršově domě v Praze, byli oceněni dva členové Sokola Dobřichovice.

Jako nejlepší cvičitelka byla vyhlášena Jana Čísařová, která v naší TJ vede kurzy zdravotního cvičení; tím druhým je Emil Calda, který byl za své běžecké aktivity vyhlášen Sportovní legendou Jungmannovy župy. Oběma

oceněným gratulujeme!

Velmi dobrá zpráva přišla i z Chocně, kde se ve dnech 30. dubna a 1. května konalo mistrovství republiky ve volejbale veteránů. Volejbaloví veteráni TJ Sokol Dobřichovice se umístili na prvním místě a stali se tak přeborníky České republiky! I jim patří naše gratulace a uznání!

I. C.

## PŘÍBĚH, který dávno začal a věříme, že dlouho potrvá

Mateřská škola Dobřichovice – jak šel čas. Díl druhý  
... a nastal listopad 1989 ...

Tak, jako v celé společnosti, došlo i v naší mateřské škole k tzv. převlékání kabátů. Člověka, se kterým spolupracujete několik let, najednou nepoznáváte. Slušné mezilidské vztahy vzaly v této době za své. V prosinci 1989 byla z důvodu nátlaku určité skupiny lidí vyslovena nedůvěra stávající p. ředitelce Míle Barešové a v březnu 1990

byla nahrazena p. Martou Sklenářovou, tehdejší učitelkou MŠ Všenory. Ta byla po konkursu v červnu 1990 jmenována do funkce ředitelky naší MŠ Dobřichovice. V této době odchází na mateřskou dovolenou Šárka Vanžurová, zastupuje ji paní Kárníková. Paní uklízečku Větrovcovou vystřídala p. Vopelková. I v těchto složitých



dobách pokračovala naše práce s dětmi na kvalitní úrovni.

Ve druhém pololetí absolvovalo 8 dětí matek na mateřské dovolené dopolední přípravu na školu, a to 1 den v týdnu. V těchto letech nebylo zvykem umísťovat děti do školky, když byla maminka s malým sourozencem doma. Jedním z mnoha důvodů bylo přetržení vzájemného kontaktu sourozenců, obavy ze žárlivosti staršího dítěte na mladšího, který zůstává s matkou doma, a především to nebylo státem nijak podporováno. Jednou byla maminka na mateřské dovolené, a jestli měla děti dvě, tři nebo čtyři, byla její volba. Bylo však zřejmé, že nějaká příprava jeden rok před nástupem do základní školy by měla probíhat. I rodiče byli s tímto modelem spokojeni.

Nutno podotknout, že v této době byl náš systém školství nejpropracovanějším v celé Evropě. Naše osnovy a jejich obsah provázaný s realizací nám chválil nejen evropský stát, jemuž jsme se po roce 1989 otevřeli. Netrvalo to dlouho a pozvolna jsme začali kopírovat jejich modely, ne již tak úžasné, ale voněly západem, a to bylo lákavé. Ale to už je zase jiná kapitola.

Školní rok 1990/91 - 76 dětí. Pokračoval trend zapojení dětí matek na mateřské dovolené, tentokrát 2x v týdnu. Formou hry začala probíhat výuka anglického jazyka pod vedením paní učitelky Hudcové. To mělo u rodičů velký ohlas. Ocenění za tuto aktivitu jsme obdrželi i od D. Reynolds



z USA, profesorky politikologie, autorky článků do časopisu Reflex, která nás poctila svou návštěvou. Anglický jazyk v mateřských školách startoval svou dráhu.

V této době opouští služební byt rodina Košatova, na jejich místo byli přijati manželé Kalivodovi. Na budově probíhaly v letních měsících opravy střešy a oken.

Školní rok 1991/92 – 76 dětí. Z MŠ odchází paní učitelka Hana Červinková, nastupuje Zuzana Kolářová, na místo uklízečky Martina Šárková, která se později stane školnicí a nastěhuje se do školnického bytu i se svým manželem, obecním policistou Pavlem Šárkou. Je nastaven nový systém zařazování dětí do tzv. heterogenních (smíšených) skupin.

Jak se ukáže v dalších letech, vše má své pro a proti. Procházíme plaveckým výcvikem v Praze-Písniči a poprvé vyjíždíme na zimní školu v přírodě na Churáňov. Zde si dovolím poznámku, že v těchto letech byly děti natolik samostatné a sociálně zdatné, že nebyl problém odjet s nimi na týden bez rodičů na hory. Krůček po krůčku se život společnosti stabilizuje ...

Školní rok 1992/93 – 78 dětí. Odchází paní učitelka Hudcová, nastupuje Hela Vlachová, která pracuje jako učitelka MŠ Dobřichovice dodnes. Zároveň přebírá výuku angličtiny a zábavnou formou děti s anglickým jazykem seznamuje. V tomto období vzniká jako samostatný subjekt spolek přátel a rodičů „Mateřidouška“.



Předsedkyní se stává paní Antonie Pro-sická. Po celý školní rok byl tento spolek velmi aktivní. V tomto školním roce se také poprvé objevují názvy tříd Berušky, Modrásci, Sluníčka. Plavecký kurs se přesunul do bazénu v Hořovicích. Školní rok 1993/94 – 83 dětí. Tento rok byl pro všechny zaměstnance pracovní

i psychicky velmi náročný. V různých odvětvích naší společnosti se začaly projevovat finanční problémy. Ty postihly i školství. V rámci finančních úspor nařízených okresní úřadem nám byl odebrán pracovní úvazek jedné učitelky a jedné uklízečky, byla zrušena funkce hospodářky školní jídelny. Paní učitelka Petelová odešla do důchodu, Z. Kolářová do ZŠ Řevnice, nastoupila paní učitelka Jana Strejčková-Macelová. Škola v rámci úsporných opatření musela provozovat dvě třídy s celodenním a jednu s polodenním provozem. V této době se stalo tradicí, že podnikatelé věnovali mateřské škole pro děti malé sladkosti a drobné dárky k různým příležitostem - MDD, soutěže, karnevaly apod. Tyto větší či menší dárky jsme vždy vítali, rodiče byli velmi vstřícní a měli o spolupráci s učitelkami zájem. Maminky z vlastní iniciativy šily oblečky na panenky a povlečení do kočárků, tatínkové chodili na brigády na úpravu areálu školky a brali si domů drobné hračky na opravu. Děti jsme ve spolupráci s rodiči připravovali na úspěšný vstup do základní školy.

M. Višková

## JAK SE VZALY DOBŘICHOVICE na mezinárodní mapě rehabilitace?

Těžko zapomenout na čilou postavu prof. Lewita a vždy bystrý a zvědavý pohled jeho očí. Osobně jsem ho potkala, když mu bylo 92. Ty oči jakoby patřily člověku o dvě generace mladšímu. Byl soustředěný na současný okamžik a desetiletí, o která tu byl dříve, jako by nehrála roli. Pracovitost, s jakou se věnoval jednomu pacientovi za druhým a mnohostrannost, s jakou kome-

toval své terapeutické zásahy pro stážiisty z nejrůznějších zemí, mě přiváděly k zamyšlení, jak unikátní člověk zde, v Dobřichovicích, bydlí a pracuje. Kolik praxe nasbírá člověk, který se věnuje po cca 70 let pacientům s takovou intenzitou, otevřeností, důkladností, zvědavostí a pokorou jakou měl prof. Lewit? Mít šanci se od takového učitele učit byla úžasná příležitost.

Prof. Lewit byl také původcem myšlenky založit rehabilitační centrum na kraji brdského lesa v ulici Na Vyhliďce, i když sám v té době byl profesně aktivní v pražských nemocnicích. Myšlenku uvedla do praxe majitelka Centra komplexní péče Dobřichovice MUDr. Dana Jenšovská a ředitelka centra Mgr. et Mgr. Jana Týkalová. Centrum existuje 14 let a v současné době má další dvě zařízení v Praze. Myšlenka pana profesora na založení dobřichovického centra se ujala a rozvinula. Myslím, že z toho musel mít prof. Lewit radost. Posledních pár let svého života (2008 – 2012) v CKP Dobřichovice také ordinoval, přednášel na seminářích a věnoval se kolegům, kteří za ním do ordinace přijížděli z různých zemí. Na podzim roku 2014 ze-

### KONFERENCE

Po důkladných přípravách a překonávání nečekaných překážek se přiblížil „den D“. V sobotu 23. dubna 2016 se v Centru komplexní péče Dobřichovice uskutečnila Konference k nedožitým 100. narozeninám prof. Karla Lewita. Dorazilo na 75 účastníků z Francie, Polska, Rakouska, Itálie, Švýcarska, Ruska, Řecka, Slovenska a České republiky, kteří vzpomněli na osobnost profesora Lewita profesně i osobně.

Konferenci zahájila Mgr. Jana Týkalová, ředitelka centra, a MUDr. Dana Jenšovská, majitelka centra. Přivítaly všechny účastníky a takto bylo uvedeno téma konference: „*Nepůjde jen o osobní vzpomínku, ale v duchu myšlení pana profesora chceme rozvíjet dále jeho odbornou práci. Proto jsme přednášející požádali, aby se zamysleli nad následujícími otázkami:*

*V čem Vás prof. Lewit ovlivnil a inspiroval? Jak jeho myšlenky dále rozvíjíte ve svých vlastních praxích a životech? Hledáte Vy sami nové cesty v terapii? Kam směřujete?“*

měl. A krátce na to vznikl velmi spontánně návrh na uspořádání konference, která by osobnost prof. Lewita připomněla. Blížící se 100. výročí jeho narození se nabízelo jako velmi vhodné. Datum konference bylo vybráno symbolicky – nejbližší sobota k 25. dubnu, kdy se prof. Lewit narodil. Přestože v CKP Dobřichovice máme dlouholeté zkušenosti s pořádáním odborných vzdělávacích akcí, chystaná konference se rozrostla do úctyhodných mezinárodních rozměrů – myslím, že adekvátních velikostí pana profesora Lewita. Nakonec se sjeli přednášející z devíti zemí a několik dalších ze zámoří poslalo videopříspěvek. Při přípravě konference jsme se znovu setkávali s kvalitou a rozsahem vlivu, který pan profesor měl v odborném světě.

Do příprav akce postupně vplynula i spolupráce s městem Dobřichovice. Na městském úřadě se rodila myšlenka pojmenovat po panu profesorovi pěší lávku přes Berounku. Obě akce se nakonec podařilo zkoordinovat. Bylo ctí pro CKP Dobřichovice, že zahajování konference se ujal i starosta Města Dobřichovice Ing. Petr Hampl.

Pro uspořádání konference jsme zpočátku zvažovali větší kongresové prostory v Praze. Nakonec jsme se rozhodli pro komornější konferenci v nově zrekonstruovaných prostorách centra, přímo v Dobřichovicích, kde profesor Lewit prožil velkou část svého života. Toto rozhodnutí se nakonec ukázalo jako velmi dobré. Už při kontaktování zahraničních žáků a kolegů pana profesora jsme se setkávali s velmi osobním přístupem, vřelostí a obdivem k osobnosti i práci pana profesora. Chtěli jsme, aby konference nepřerostla v neosobní velkoakci, ale aby si zachovala otevřenost k učení se novým věcem, k diskusi a zrodu dalších myšlenek

(nejen vzpomínání a mluvení o minulosti). A to se myslím zcela naplnilo.

#### O JAKÉ PŘÍSPĚVKY SE S NÁMI PŘEDNÁŠEJÍCÍ PODĚLILI:

- MUDr. Agnerová Viera (SK): *Proč jsou fascie fascinující?*
- Mgr. Hanušová Šárka, Ph.D. (CZ): *Hledejme a poznávejme souvislosti*
- Doc. MUDr. Kobesová Alena, Ph.D. (CZ): *Ten, kdo léčí jen tam, kde to bolí, je ztracen*
- Mgr. Král Marek (CZ, CH): *Co způsobí přetlak?! Klinický příběh*
- Mgr. Lepšíková Magdaléna (CZ): *Insuficience flexorů a extenzorů prstů ruky a jejich význam pro funkci ruky: Klinická a elektromyografická studie* (Lepšíková, Lewit, Čihák, 2015)
- Bc. Lewitová Clara-Maria Helena (CZ, A): *O funkčním myšlení*
- Nováková Petra, DiS. (CZ): *Představení Nadačního fondu Karla Lewita*
- Oberrauch Christine P.T. (IT): *„Viš, jak dobře mohou chutnat brusinky, když jsou skryté pod sněhem?“*
- Dr. Russo Giancarlo (IT): *Světlem ve tmě: jak Karel Lewit ovlivnil mé výzkumy*
- Dr. med. Sadowski Andrzej (PL): *Praktické uplatnění Lewitovy výuky*
- Dr. Silvestre Dominique (F): *Význam hrudní bránice*
- Prof. Dr. Vasiljeva Ludmila (RUS): *Visceromotorické reflexy v klinických obrazech svalových bolestivých syndromů*
- Mgr. Veverková Michaela (CZ): *Má setkání s panem profesorem*
- Mgr. Vovsová-Lewitová Jana (CZ): *Hlas a dech*
- Dr. Michalakakis Spiros (GR) z Dr. Karel Lewit: *Představení mezinárodního institutu nazvaného „Karel Lewit International Institute“*
- Craig Liebenson D.C. (USA): *Báseň „Dearest Teacher“* (četla Anita Lewit-Bentley)

Přednášky byly velmi pestré – vzpomínkové i odborné, o lidských vlastnostech profesora Lewita i o jeho excelentních klinických dovednostech. Doc. Kobesová a MUDr. Agnerová vzpomněly, jak s profesorem Lewitem natočily výuková videa manuální medicíny. Vývoj v této oblasti naznačila Mgr. Hanušová z Centra fyzioterapie z Prahy, která poodhalila ukázkové video z chystaného nového zpracování. Mgr. Lepšíková prezentovala poslední studii, ve které je profesor Lewit spoluautorem. Studie byla publikovaná v odborném časopise International Musculoskeletal Medicine až v roce 2015, tedy rok po smrti profesora Lewita. Některé příspěvky zahrnovaly i ukázky praktické terapeutické práce (Dr. Sadowski, Prof. Vasiljeva, Dr. Silvestre, Mgr. Vovsová-Lewitová).

Že všichni přednášející byli opravdovými žáky svého profesora, přibližuje následující odstavec. Doc. Kobesová zdůraznila Lewitovu podstatu léčby: „Vyšetřit – ošetřit – znovu vyšetřit.“ Mgr. Veverková navázala: „Je důležité, aby si pacient prožil zlepšení.“ Na to Mgr. Hanušová vzpomněla, že profesor Lewit říkával pacientům: „A teď si to ochutnejte. Jak to chutná teďka...?“ Což se doplňovalo s tím, co jsme slyšeli od Christine Oberrauch: „Poslouchej pozorně, pozoruj očima, vnímej rukama a používej schopnost zpětné vazby pro prospěch pacienta.“ A Clara Lewitová poznamenala: „Pozorování všemi smysly je důležité, abychom našli, co jest, a to i tehdy, když se nám to nehodí.“ Dr. Russo dále uvedl: „Celý čas věnoval pacientovi. Viděl všechny části těla, které jsou spojeny.“ Mgr. Král poznamenal, že: „Specializace terapeuta nám brání vidět celek – je nutná adekvátní komunikace s pacientem a lékaři, dbát na propojenost systému.“ Dr. Michalakakis upozornil, že: „Profesor Lewit pořád o něčem přemýšlel.“ Christine Oberrauch po-



znamenal další Lewitovu radu: „Funkční myšlení je důležitější než znalosti pouhých faktů.“ A Clara Lewitová vyslovila přání: „Pokračujte, zkoumejte, hledejte. Funkční myšlení je na začátku.“ (Anotace přednášek najdete na [www.ckp-dobrichovice.cz/kalendar](http://www.ckp-dobrichovice.cz/kalendar), datum 23. 4. 2016).

Jsme velmi rádi, že pozvání na konferenci přijaly i MUDr. Jana Jandová, předsedkyně Společnosti myoskeletální medicíny ČLS JEP, kterou prof. Lewit spoluzakládal, MUDr. Viera Agnerová, předsedkyně Slovenské společnosti myoskeletální medicíny a Šárka Smejkalová, viceprezidentka Unie fyzioterapeutů – UNIFY ČR. Dr. Jandová oživila závěr konference, když vybidla Janu Lewitovou, aby zazpívala. Mohli jsme tak slyšet lidovou píseň o „funkčních bolestech hlavy“ v podání přední české mezzosopranistky v oboru nejen renesanční a barokní hudby, ale i v oboru hudby zvané trochu nepřesně lidová.

#### NADAČNÍ FOND KARLA LEWITA

Petra Nováková, DiS., předsedkyně správní rady, představila nově vzniklý Nadační fond Karla Lewita. Bližší informace o nadačním fondu jsou k přečtení na [www.karellewit.cz](http://www.karellewit.cz). Na témže odkaze bude v nejbližších dnech umístěn dokument „Vyhmátnout, vomakat, pochopit“ (z r. 2010, režisérka Květa Přibyllová), který byl na konferenci promítnut.



V dokumentu je zachycen profesor Lewit, který mluví o svém způsobu uvažování v diagnostice a léčbě. Popisuje svoji práci a mj. jsou v dokumentu detailně zachyceny jeho ruce při palpaci, které nemálo přednášejících v průběhu dne vyzdvihlo jako dokonalý vyšetřovací nástroj. V příspěvku P. Novákové zazněla také vzpomínka na žákyni a dlouholetou spolupracovnici profesora Lewita a obyvatelku Dobřichovice Mgr. Věru Verchozinovou, která nečekaně zemřela minulý rok na podzim.

#### POJMENOVÁNÍ LÁVKY

Po skončení konference se účastníci přesunuli z CKP Dobřichovice na pravý břeh Berounky k lávce pro pěší, kde byl městem Dobřichovice připraven slavnostní akt „Pojmenování lávky po prof. Lewitovi“ otevřený pro všechny zájemce. Silný déšť a vítr neodradil přítomné od toho, aby vyslechli úvodní slovo starosty Dobřichovic Ing. Petra Hampla, který nastínil, proč byla vybrána právě lávka pro pěší, aby se honosila jménem pana profesora: Vyzdvihl symboliku lávky, která propojuje dva břehy (na jednom břehu žil a na druhém pracoval, svým životem propojoval) a symboliku pěší chůze. Pan profesor pomáhal lidem znovu chodit, znovu se hýbat. Na starostu navázala dcera pana profesora Lewita Anita Bentley-Lewit, která vyprávěla, jak v roce 1969 přišla s rodiči, dvěma sestra-

mi a jedním bratrem do Dobřichovic a jak celá rodina postupně zapadla do dobřichovické komunity. Dále mluvil senátor Jiří Oberfalzer o dvou pokusech získat pro profesora Lewita státní vyznamenání a zastupitel Jan Neubert. Po té se přítomní přesunuli ke střednímu pilíři lávky a zde dcery prof. Lewita Jana Vovsová-Lewitová a Anita Bentley-Lewit odhalily plakety se jménem prof. Lewita.

#### DOKUMENTACE KONFERENCE

Celá konference i slavnostní akt pojmenování lávky byly natočeny týmem absolventů FAMU a nyní se zpracovávají do podoby dokumentárního filmu. Dokument bude uveřejněn na webových stránkách [www.ckp-dobrichovice.cz](http://www.ckp-dobrichovice.cz). Fotografie z konference jsou ke prohlédnutí na Facebooku a vbrzku i na webových stránkách Centra komplexní péče Dobřichovice.

#### VÝZNAM SETKÁNÍ

I když se účastníci konference zcela neshodli např. na odborné otázce, jak přesně definujeme „trigger point“ a vedli o jeho definici delší diskuzi, všichni byli za jedno v názoru na osobnost prof. Lewita. To, že se jednalo o osobnost vskutku nezapomenutelnou, dokázali nejen všichni přítomní hosté, ale i příspěvky kolegů ze zámoří, kteří taktéž vzpomněli na svého učitele skrze zaslaná videa. Konference ukázala, že funkční přístup v diagnostice a terapii je nosný, stále živý a jsou odborníci, kteří ho dále rozvíjejí. Jsme rádi, že se podařilo, aby se potkali kolegové z různých zemí a že jsme měli možnost vidět, jak kdo nahlíží na tzv. funkční poruchy. Důležité bylo si uvědomit, že neexistuje žádná „metoda podle Lewita“, ale že prof. Lewit nás učil a inspiroval svým přístupem ke způsobu uvažování a práce a nyní je již na nás, abychom hledali vlastní terapeutické cesty.

#### OHLASY NA KONFERENCI

**Bc. Clara-Maria Helena Lewitová** (fyzioterapeutka, dcera prof. Lewita): „Chci Vám moc poděkovat za tu krásnou narozeninovou oslavu, tatínek měl jistě radost! Dík i všem ostatním za tu spoustu zjevné i skryté práce.“

**Professor RNDr. Anita Lewit-Bentley, Ph.D.** (vědecká pracovnice, dcera prof. Lewita): „Moc vám všem děkuji za velice příjemný a hlavně ohromně zajímavý den v tu minulou sobotu. Naučila jsem se spoustu nových věcí a kromě výjimečných chvílí jsem všemu taky rozuměla! A konečně jsem se seznámila se všemi lidmi, o kterých jsem dosud slyšela jen v dopisech od rodičů. Blahopřeju k té perfektní organizaci, všechno klapalo jak na drátkách – a s úsměvem. Jo a jídlo bylo vynikající!“

**Mgr. Marek Král** (fyzioterapeut, přednášející): „Bezprostředně poté, co jsem přijel domů, jsem Vám chtěl vlastně složit hold: ač to nejspíš jako naprostý laik a konferenční nováček nedokážu fundovaně posoudit, přišla mi celá akce opravdu perfektně organizačně zajištěná, výborně zvládnutá a celkově velmi zdařilá. Máte můj hluboký obdiv!“

**Mgr. Jindřiška Dvořáková** (tlumočnice): „Děkuji za příležitost tlumočit na mimořádně zajímavé konferenci. Bylo mi ctí, že jsem se mohla seznámit s osobností prof. Lewita, s jeho metodou práce. Oceňuji také výbornou organizaci celé akce. Pozitivní ohlasy na kvalitu tlumočení během konference mě i kolegyni velmi potěšily. Úprava prostor na konferenční i stravovací se vám velmi zdařila. Oceňuji Vaši kreativitu!“

**Jak se tedy vzaly Dobřichovice na mezinárodní mapě rehabilitace, je nasnadě. Doufáme, že na ní zůstanou a že z toho budou mít užitek jak místní i přespolní pacienti, tak generace dalších odborníků, kteří se do CKP Dobřichovice přijedou vzdělávat.**

*Marta Lebedová, Hana Sladká  
a Jana Týkalová*

## ALZHEIMEROVA NEMOC dělá mi to naschvál?

„Za to může ten Němec, co mi pořád někam schovává věci ...“ Touto průpovídkou nejeden z nás občas shrne svou roztržitost a zapomnětlivost. Co když ale končí legrace a začíná jít do tuhého?

Alzheimerova nemoc je degenerativní onemocnění mozku, které se projevuje nejprve poruchami krátkodobé paměti a zhoršenou schopností postarat se o některé záležitosti běžného denního života. Později se přidávají problémy s vyjadřováním a rozhodováním, přichází dezorientace v čase a prostoru. To, jak rychle nemoc postupuje je velmi individuální. Podle údajů České alzheimerovské společnosti, žilo v roce 2015 v České republice 153 tisíc lidí s některou formou demence. Bohužel zatím na toto onemocnění neexistuje lék, který by je vyléčil.

Tato nemoc je velmi náročná zejména pro blízké členy rodiny, kteří o nemocného pečují. Zejména proto, že se milovaný člověk chová jinak, než byli zvyklí. Často se ptá na stejnou otázku několikrát po sobě, může být smutný nebo naopak vzteklý a někdy i agresivní. Zvláště v začátcích nemoci si pak můžeme myslet, že „nám to snad dělá naschvál“. I když nemůžeme tuto nemoc vyléčit, můžeme ale udělat některá opatření, která usnadní komunikaci a zjednoduší život nemocnému i jeho okolí. Jaká to jsou?

#### Poznejte nemoc

Člověk s Alzheimerovou nemocí se stává závislým na dobře známých slovech (ale i lidech, věcech a prostředí) a cizí výrazy jsou pro něj nepochopitelné. Může také začít vytvářet nová slova k popisu běžných věcí, během své řeči tzv. ztrácí nit. Běžné je

také vyprávění příběhů několikrát za sebou a hledání správných slov. V průběhu nemoci se může zcela vrátit ke svému rodnému jazyku. Ze své praxe znám např. paní, která se narodila v Německu, vdala se do Československa a většinu života zde působila jako učitelka s plynulou češtinou. Nemoc, jako by z její hlavy zcela vymazala schopnost mluvit česky – rozuměla, ale již mluvila jen německy. Pomáhá, když pochopíme, že za těmito obtížemi je nemoc a v komunikaci nespěcháme.

Naučte se získat (a udržet) pozornost. Začněte tím, že omezíte rušivé vlivy v blízkém okolí – vypněte televizi nebo rádio, po-vídejte si v tiché místnosti a je-li to nutné, zavřete dveře. Během konverzace udržujte oční kontakt. Pokud nemocný sedí, přisedněte si k němu. Bude mu to jistě příjemnější, než když budete stát nad ním a mluvit k němu shora. Pomůže vám také dotek – zkuste svého blízkého chytit za ruku nebo mu položit ruku na rameno. Když mluvíte o nějaké věci v místnosti, ukažte na ni.

#### Připravte se na opakování

Člověk s Alzheimerovou nemocí udrží ve své paměti detailní informace jen několik málo okamžiků. Mějte proto na paměti, že nejde o schválnost a záměr vás „vytočit“, ale příznak nemoci. Na opakovanou otázku tedy nezbyvá, než opakovaně odpovědět.

#### Představte se

Pokud jste s nemocným v pravidelném každodenním kontaktu, samozřejmě není třeba se představovat. Vídáte-li se ale jednou za delší dobu, je lepší se připomenout například takto: „Jsem tvoje neteř Martina.“

Dcera tvého bratra Karla.“ I přes to, že se možná váš blízký nebo přítel již zcela neorientuje v rodinných vztazích, bude se cítit příjemněji, když bude vědět, že k němu máte nějaký blízký vztah.

#### Oslovujte jménem

Díky přímému oslovení získáte pozornost a ukážete tak osobní přístup.

Mluvte pomalu a v krátkých větách

Budete-li svému blízkému vyprávět zážitek s mnoha myšlenkami a odbočkami v rozvětvených souvětích, bude pro něj velmi náročné se v příběhu orientovat. Omezte se proto na krátké jasné věty, kdy každá věta nese jen jednu myšlenku. Udržujte komunikaci jednoduchou a jasnou.

#### Buďte konkrétní

Pokud chcete někomu s Alzheimerovou nemocí např. něco ukázat, pojmenujte to. Řekněte „Tady máš svůj klobouk.“ raději než „Tady ho máš.“ Vyhnete se také zavádějícím a neurčitým vyjádřením. Raději než např. „Pojď do sprchy.“ vyzkoušejte „Pojď sem prosím. Můžeš se osprchovat.“

#### Ptejte se přesně

Vzhledem k tomu, že s postupem nemoci je stále obtížnější dělat rozhodnutí, pokládejte raději uzavřené otázky, na které lze jednoduše odpovědět „ano“ nebo „ne“. Je tedy lepší se zeptat „Chutnala ti ta rajská s knedlíky, co jsme měli k obědu?“ než „Co jsme měli k obědu?“. Jinak by si nemocný totiž také mohl připadat, jako ve škole při zkoušení. A ruku na srdce, to byl stres pro každého z nás...

#### Vyvarujte se věty „Ty si to nepamatuješ?“

Totéž platí i pro „Ty jsi zapomněl/a? Už jsme o tom přece mluvili. Před chvílí jsem ti to říkal/a. Jak to, že to nevíš? Zkus si vzpomenout!“ Takové věty mohou v nemocném vzbudit pocit méněcennosti.

#### Nabídněte pomoc, ale nevnucujte ji

Když druhému nejde slovo na jazyk, zeptejte se, zda ho můžete doplnit. Pokud je odpověď kladná, nabídněte slovo, které si myslíte, že by to mohlo být. Je však třeba si dávat pozor, abyste nepřevzali celou konverzaci. Dopřejte svému blízkému čas, a pokud rozumíte, co chce říci, možná není vůbec nutné, aby konkrétní slovo zaznělo. Zaměřte se i na jiné formy komunikace. Mnohem více než slovy, komunikujeme non-verbálně – výrazem tváře, gesty a chováním. To, že chybí slova, neznamena, že chybí význam. Nic nám nebrání tyto projevy sledovat, udržovat oční kontakt nebo se lehce dotýkat.

#### Nemluvte, jako by váš blízký nebyl v místnosti

Stále je s vámi člověk, který má duši, pocity a emoce. Na ty je dokonce mnohem citlivější, než leckterý zdravý člověk. Nemluvte proto s někým dalším o svém blízkém či příteli s Alzheimerovou nemocí tak, jakoby ani nebyl přítomen. Je to pro něj ponižující.

#### Nezapomínejte na sebe

Pokud pečujete o člověka s Alzheimerovou nemocí nebo jiným onemocněním mozku, nezapomínejte pečovat také o sebe. Váš blízký je na vás závislý, a pokud vy vyčerpáte všechny své síly, nebude to k užitku nikomu. Využijte pomoci širší rodiny, je-li to možné, nebo některé z pečovatelských služeb, sdílejte své starosti i radosti s někým blízkým a případně se neobávejte obrátit např. na psychologa.

*Ing. Hana Habartová, trenérka paměti*

[www.barevnystrom.cz](http://www.barevnystrom.cz)

Použitá literatura:

MÁTĽ, O., MÁTĽOVÁ, M.: *Zpráva o stavu demence 2015*, Praha, Česká alzheimerovská společnost, o. p. s. 2015; ISBN 978-80-86541-45-7  
COSTA, S.: *How to Talk to Someone With Alzheimer's Disease*, <http://health.usnews.com/wellness/articles/2016-03-02/how-to-talk-to-someone-with-alzheimers-disease>

V letním čísle pokračujeme v popisu historie místa, které v současné době přitahuje pozornost kolemjdoucích velkým stavebním ruchem. Na místě bývalého křížovnického velkostatku vzniká komplex staveb, z nichž většina už je dohotovena a osídlena, má své majitele, či nájemce a nabízí i služby občanům z Dobřichovic a okolí. Dnešní pokračování bude tak trochu o lokalitách souvisejících.

Tentokrát se společně vydáme za dalšími objekty, které byly ve vlastnictví křížovnického řádu, půjdeme od č. 4 až k číslu 9, některé ze staveb jsou už dávno zbourány, jiné přestavěny. Všechny se nacházely v blízkosti parku na křížovatce u pražské silnice. Již jsme se o nich v minulosti zmíňovali, ale pro celistvost a přehlednost řadového majetku si je znovu v krátkosti připomeneme. Opět vycházíme z Dějin Dobřichovic od P. Josefa Hradce a ze vzpomínek p. Františka Havlíka zapsaných ve školní kronice.

Farská, též zádušní chalupa č. 4 stávala již před Třicetiletou válkou. V zádušní účetní knize z r. 1642 se píše, že drží tu chalupu, aneb místo pusté Mariána, markytánka, a dává z něho nájem 30 grošů. Při chalupě stávala menší stodůlka, která ještě v r. 1699 byla na útraty záduší pokryta došky. Začátkem 18. stol. byla už velmi sešlá, takže v r. 1745 byla rozbořena a znovu vybudována za 113 zlatých a 56 krejcarů. Ze dvora chalupy vedou dveře do parku, které se však nepoužívaly. Bydlívali v ní panští zahradníci, později dělníci a deputátníci, kteří pracovali hlavně ve faře, řezali dříví, ryli a zalévali na zahrádce, pomáhali v zahradě panské i jinde a rovněž tu bydlíval kostelník. Opravena byla v r. 1924, zejména vjezd s řadovým znakem. V současnosti je tu baráček rychta.



*Hospoda Stará pošta*

Hospoda Stará pošta stávala na rohu dnešních ulic Pražské a Vítovy. V r. 1550 ji koupil i s vedlejší panskou kovárnou Jakub Palaška. Bývala hojně navštěvovaná lidem domácím i formany jedoucími na Prahu, kteří tu přenocovali, aby dorazili do Prahy za dne. Za starých časů tu bylo veselo a často se pilo na duh. Vystřídala se tu řada hostinských. R. 1702 byla přestavěna a rozšířena a říkalo se jí Nová hospoda. R. 1739 vlastnil Novou hospodu Josef Šplíchal a zařídil tu masný krám a porážku. R. 1780 byla dána do veřejné dražby, hospodu převzal Jan Urban. Musel být zásoben dobrým masem, směl prodávat svíčky, tabák a sůl, kterou si musel brát jen od vrchnosti. Mohl si se svolením vrchnosti obstarat muziku, již si sám platil. 14. června 1814 ji prodal své vnučce Františce Svobodové. Hospodu vlastnil i Čeněk Mácha, po něm tu býval šenkýřem a řezníkem Josef Tomek, od



Ze Sokolských šibřinek r. 1931 na Staré poště



něho hospodu koupil Špaček, s jehož dcerou Františkou se oženil pozdější starosta a poštovní František Procházka. Ten hospodu značně zvelebil. Přistavil prostorný sál a přenesl sem poštovní úřad. Po čase hospodu nazval Na Staré poště. Od jeho nástupu se v hostinci mnoho změnilo. Řeznický krám byl zrušen, stáje a hospodářské budovy byly proměněny v obydlí, průjezd se uzavřel. V místech, kde býval řeznický krám, měli sokolové knihovnu, na sále prozatímní sokolovnu a dole spolkovou místnost. R. 1908 hostinec koupili manželé Petrákovi. Tomáš Petrák odkoupil část parku na zelinářskou a okrasnou zahrádku. K hostinci v té době patřila menší zahrada u obecního domu, ve které se v létě sedávalo, hrály se kuželky a hostům se podávaly nápoje i jídlo. V r. 1928 přestavěl pan Petrák sál, značně ho rozšířil a Sokol Dobřichovice v něm umístil svůj biograf. Po r. 1948 si hospodu pronajala Jednota a v r. 1960 byla zestátněna. Po r. 1990 byla restituenty prodána. Nový majitel ji zboural. Obec odstranila na své náklady ruiny a dnes se tam prodává plyn, benzín a stojí tu stavba, v jejímž přízemí je mimo jiné rychlé občerstvení pro řidiče, v patře bývá restaurace. V létě tu parkují prodejci, např. s masnými výrobky, zmrzlinou apod. a za budovou se nachází malá letní zahrádka pro hosty.

„Od chalupy č. 4 vedla ohradní zeď panské zahrady až k bývalé panské hospodě č. 5, jednopatrové

budově s vysokou šindelovou střechou. Hospodu křížovnici pronajímali a posléze ji prodali. Jednopatrové stavení mělo dvoje protilehlá vrata a také dva vchody pro pěší, takže bývalo průchozí. Ve dvoře při jedné straně bylo dvouobloukové klenuté podloubí s lavicí, uvnitř prostorná šenkovna, vedle ní vpravo druhá, v které sedávali páni, vpředu cizí přichozí a lid chudší. Později se šenkovalo jen vpředu a vzadu se zřídila pošta. Vedle předsíně byla kuchyně a komora a vedle vchodu byla pak ještě jedna obývací místnost. Dubové schody vedly do 1. patra, kde byla široká předsíň, vpravo dva pokojíčky, prostorný sál a ještě k panské zahradě třetí pokojíček, podle něho pak schody na půdu. Na protější straně chodby byla podélná světnice používaná za byt, ale také pro hosty při větších zábavách a schůzkách. Odbývaly se zde často bály, muziky, besedy, bylo tu později postaveno jeviště pro ochotníky. Často sem zavítala loutková divadla, kejklíři, zpěváci i jiní umělci. Později byla stěna odstraněna, čímž se sál rozšířil, a nad ním byla vystavěna kruchta pro hudebníky, na niž se vcházelo po kolmých schodech. Pivo se nalávalo do skleněných holeb s cínovým kováním a plechových mázů s plechovými víčky. Večer se svítilo svíčkami, které se zastrkovaly do vysokých černých svícňů, které měly dole schránku na zapalovače dýmek, čili fidibusy. Lacinějším svíčkám lojovým se musel knot stříhat kratíkotem. Lepší svíčky byly tzv. stearinové – říkalo se jim mlíkové. Později bylo k osvětlování používáno lamp s řepkovým olejem, které ustoupily lampám petrolejovým. V hospodě býval také čtenářský spolek,





Stará kovárna - č. p. 6

zvaný Svatováclavský, který pro své členy odebíral noviny, kupoval knihy a seznamoval účastníky s nejnovějšími událostmi. Přes dvůr v hospodě byly stáje pro koně, hovězí i jiný dobytek a také porážka řeznická. Vedle porážky byl krám pro prodej syrového masa, loje i zboží uzenářského.“ (Zkrácený a upravený text F. Havlíka.)

Panská kovárna č. 6 stávala na pražské silnici hned za hospodou Stará pošta směrem k Letům. Kovárna bývala obydlena rodinami mistrů kovářů, a to hned několika generacemi jednoho rodu. Od r. 1679 do r. 1929 se tu vystřídaly pouze 4 rodiny. R. 1679 tu byl kovář Daniel Svoboda, jeho dcera se r. 1687 provdala za kováře Vavřince Pokorného. R. 1747 přešla na rodinu Vorlovu a svatbou dcery s kovářem Emanuelem Lebedou do rodiny Lebedovy. V r. 1929 si vystavěl E. Lebeda vlastní kovárnu na protější straně pražské silnice, kde nyní působí jeho potomci Větrovcové.

„Panská kovárna byla pronajata mistru Jirovi. V druhé části podlouhlého stavení bydlíval panský kolář, později zahradníci a deputátníci ze dvora. Kovárna měla přístřešek pro kování koní a na širším prostranství čekalo na opravu hospodářské nářadí. Mistr byl opásaný širokou koženou zástě-

rou a obstarával veškerou práci pro dvůr, pro místní občany, ba i pro náhodné přichozí. Plnil také povinnosti zvěrolékařské, zejména u koní. Mistr Vorel měl pro svou zábavu řadu úlů v zelinářské zahrádce, která byla hned naproti kovárně, kde pěstoval i slunečnice a různé květy. Tam si chodil odpočinout, posadil se u svých včel a pozoroval je, někdy si dopřál i plecháček pěnivého pivečka, ke kterému přikusoval krajíček chleba. Vychoval řadu mladších včelařů. Vedle kovárny bydlel pan Horáček, panský zahradník, se svou rodinou. V zahradě před hospodou pěstovali zeleninu - v pařeništích ranou a na záhonech pozdější - pro dvůr, faru i snad pro klášter v Praze. Po zdech se pnula na latích přivázaná vinná réva různých druhů. Zahradník měl na starosti všechny stromy v alejích podél dvorských pozemků i štěpnici zvanou Na chmelnici, pak také školku, ve které se připravovaly mladé stromky k vysazování, roubovaly se, neb očkovaly. K ošetřování panské zahrady dostával ze dvora dle potřeby nádeníky.“ (Zkrácený a upravený text F. Havlíka.)

Panský ovčín se rozkládal na velkém prostoru kolem současné křižovatky na pražské silnici, kde ji protínají ulice Karlická a Vítova. Zahřnoval 3 stavební objekty - č. 7, č. 8 a č. 9. Proti kovárně na druhé straně silnice stála



Dům č. p. 7

podlouhlá rozsáhlá budova č. 7 stavěná na způsob dvorce, obehnaná hospodářskými budovami a zdí. Začátkem 19. stol. tu býval ovčín. Později sem byly dávány ze dvora odstavená telata. Kromě obydlí pro ovčáka poskytovalo stavení i krátkodobý útulek pro tuláky a žebráky. Po zrušení ovčince tu byla vinopalna a v předních místnostech kupecký obchod a skladiště. Prodávalo se tu nejen smíšené, ale i železářské zboží: kosy, srpy, hřebíky, brousky s dřevěnými toulci apod. Dalo se tu sehnat i sukno a kůže, zejména pak kořalka. Obchod provozovala židovská rodina Fischerova, která se později vystěhovala do Ameriky. Stavení se říkalo Židovna, nebo Fischerovna. Pak sloužilo dělníkům ze dvora. V zadním traktu bývala truhlářská dílna. Hospodářská stavení jsou zbourána. Vedle stála ještě menší chalupa s doškovou střechou, kde žila pí. Frausová, porodní bába. Na místě ovčína proti panské hospodě v nynější Vítově ulici byl postaven malý domek č. 8. V r. 1772 v něm bydlel ovčák Jakub Procházka. Později v něm žil panský hajný Souček, pak ho koupil pan Václav Landa jako výměnek, když prodal svůj statek č. 10. V poslední době v něm bývalo sklenářství,

potom vinotéka, nyní je tu kromě vinotéky obchod s farmářskými potravinami. Dům č. 9 na rohu Pražské a Vítovy ulice stojí rovněž na místě bývalého ovčína, původní stavení bylo postaveno již r. 1770, pak tu bylo pekařství Františka Petráně. Též v něm bydleli koláři a bednáři. V r. 1785 Matěj Štolba, 1792 Matěj Podaný, 1794 Jan Burián. V 1. pol. 20. stol. tu provozoval řeznictví a uzenářství Čeněk Vlášek, po něm pan Straka. Bývala tu i sběrna čistírny oděvů, ve které pracovala pí. M. Ježdíková. V současnosti tu sídlí Davapo, stavební firma p. Horského. Ještě zde byla větší chalupa se stodolou a několika stromy. Chalupu vykoupil žid pan Kraus, který tu zřídil kupecký obchod a přitom obchodoval také s obilím i jiným zbožím, zejména peřím a látkami, které v ranci roznášel, a přitom nakupoval obilí. Před chalupou bývala zelinová zahrádka, v koutě u zdi „chmelnice“ stála hluboká studna, roubená kamenem a zarostlá mechem. Voda se vážila pomocí rumpálu a provazu s okovem, později byla přebudována na pumpu. Za 2. světové války byly v č. 9 ukryty sokolské prapory, jež byly po válce slavnostně předány zpět do sokolovny.

Zpracovala J. Váňová



# KULTURNÍ PŘEHLED

## ČERVEN – ZÁŘÍ 2016

Podrobnější informace najdete na webu *Dobřichovic* a v *Informačním listu*.

### VÝSTAVY:

**V Galerii Bím:** výstava studentů Akademie výtvarných umění

Pořádá: Tomáš Bím

**V křižovnické residenci:** Oslava k výročí narození Karla IV. – výstava dokumentuje život Karla IV. (3. – 18. června). Pořádá: město Dobřichovice

### ČERVEN

**V pátek a v sobotu 3. a 4. června od 21:00, v residenci:**

**Muzikál Noc na Karlštejně:** předprodej vstupenek na městském úřadě a v Infocentru Dobřichovice, rezervace na [kultura@dobrichovice.cz](mailto:kultura@dobrichovice.cz) Cena 250,- Kč a 200,- Kč důchodci a děti do 12 let. Pořádá: město Dobřichovice

**V sobotu 4. června od 12:00 – 21:00, pod residencí a za mostem podél cyklostezky**  
**Středověké slavnosti a Královský průvod**

Podrobný program najdete uvnitř Informačních listů. Pořádá: město Dobřichovice

**V neděli 5. června v 9:45**

**Odchod Královského průvodu** přes Lety, Řevnice, Zadní a Hlásnou Třebaň na karlístejnskou louku. Předpokládaný příchod v 15h, kde bude připraven bohatý program s turnajem na koních. V 17:30 proběhne uložení korunovačních klenotů na hradě Karlštejn.

**V pátek 10. června v 17:00, v residenci**

**Vítání občanů.** Pořádá: město Dobřichovice

**V pátek 10. června 18:00 – 22:00, v kapli sv. Judy Tadeáše**  
**Noc kostelů**

18:00 Slavnostní vyzvánění zvonů

18:05 Modlitba za Dobřichovice

18:15 Varhanní hudba (P. Pekný)

18:30 Hudební vystoupení ZUŠ

19:30 Přednáška: *Křižovníci a Dobřichovice* (RNDr. V. Kratochvíl)

19:50 Varhanní hudba s flétnou (P. Pekný, A. Kudrnová)

20:20 Smíšený pěvecký sbor IMBUS

20:50 Jiří Stivín

21:15 Koncert – překvapení večera

**V sobotu 11. června 8:00 – 12:00, u residence**

**Farmářské trhy.** Pořádá: město Dobřichovice

**Svátek sousedů** (v Palackého ulici, pozvánka níže)

**Téhož dne v residenci**

Zahájení Dobřichovických divadelních slavností

Předprodej na všechna představení na [www.divadloddz.cz](http://www.divadloddz.cz)

Pořádá: Dobřichovická divadelní společnost

**V sobotu 18. června pod residencí**

**Food Festival – všechny chutě světa**

Přes 60 stánků, ochutnáte thajskou, gruzínskou, japonskou, africkou, francouzskou, švýcarskou, středomořskou, indickou kuchyni. Můžete se těšit na argentinská grilovaná masa, americké burgery, veganskou zmrzlinu, vietnamskou polévku, sushi, či raclette.

Součástí festivalu bude také zdarma adrenalinový park pro dospělé i děti, bude v provozu lanovka přes řeku, obří trampolína, elektrický býk, obří houpačka z mostu nebo horolezecká stěna.

Za vstupné 100 Kč si každý bude moci vybrat jednu z 5 kuchařských knih v hodnotě 150 Kč, obdrží grilovací koření a získá přístup na veškeré atrakce zdarma. [www.vsechnychute.cz](http://www.vsechnychute.cz)

Pořádá: Štefan Oršoš

**18. června na louce u pěší lávky od 9:00**

Den s integrovaným záchranným systémem pro veřejnost

Prezentace hasičů, policie a záchranářů. Celá akce bude moderována, občerstvení zajištěno. Přihlášky na tel: 608 473 002 a [m.jurkovec@centrum.cz](mailto:m.jurkovec@centrum.cz)

Pořádá: Martin Jurkovec, SDH Dobřichovice

**25. června u zámku 8:00-12:00**

**Farmářské trhy.** Pořádá: město Dobřichovice

### ČERVENEC

**Středa 6. července v parku**

Happening na počest Mistra Jana Husa, pořádá: Prodivadlo a L. Loubalová

**Sobota 9. července 8:00 – 12:00, u residence pod lípou**

Farmářské trhy, pořádá město Dobřichovice

**Čtvrtek 21. července – pátek 29. července**

Mistrovské kursy prof. Karla Doležala, které jsou zaměřeny na výuku a zdokonalování se ve hře na housle, violu a další nástroje. Návštěvníci a obyvatelé města Dobřichovice mohou zdarma navštívit koncerty vážné hudby v podání těch nejlepších. [www.masterstringcourses.net](http://www.masterstringcourses.net)

**Sobota 23. července 8:00 – 12:00, u residence pod lípou**

Farmářské trhy, pořádá město Dobřichovice

## SRPEN

**Středa 3. srpna ve 20:00, v residenci**

Koncert houslisty Jana Hrubého a akordeonisty Paula Hutchinsona (Wales). Pořádá: Kulturní centrum Dobřichovice

**Sobota 6. srpna 8:00 – 12:00, u residence pod lípou**

Farmářské trhy, pořádá město Dobřichovice

**Neděle 7.- sobota 21. srpna v residenci v Dobřichovicích a v kostele sv. Martina a sv. Prokopa v Karlíku**

Musica Viva – hudební festival, pořádá Fr. Běhounek a Ludus Musicus

**Sobota 13. srpna u lávky od 14:00**

Festival Dixielandu, pořádá J. Turek

**Sobota 20. srpna 8:00 – 12:00, u residence pod lípou**

Farmářské trhy, pořádá město Dobřichovice

**Sobota 27. srpna od 11:00**

Vinařské slavnosti, pořádá město Dobřichovice

**Sobota 3. září 8:00 – 12:00**

Farmářské trhy, pořádá město Dobřichovice

**Sobota 10. září pod residencí na břehu Mže 11:00 – 22:00**

Šermířská Alotria – 13. ročník jednoho z největších festivalů historického šermu, tance a divadla v České republice, vystoupí na 25 souborů z celé republiky. Pořádá: skupina historického šermu Alotrium.

**Sobota 17. září 8:00 – 12:00**

Farmářské trhy, pořádá město Dobřichovice

**Sobota 30. září 8:00 – 12:00**

Farmářské trhy, pořádá město Dobřichovice

*A. Kudrnová*

## SVÁTEK SOUSEDŮ V PALACKÉHO ULICI

Zažijte Palackého ulici jinak a prožijte zde příjemných pár hodin v sobotu 11. června v 10-14 h.

Cestou z farmářského trhu či burzy knih u řeky nahlédněte do skrytých dvorů místních statků!

*Organizují: obyvatelé Palackého ulice, další občané Dobřichovic a Společnost občanů Dobřichovic. P. S.: Pokud byste se rádi do akce zapojili a chtěli např. prodat své přebytky ze zahrádky či jinak pomoci, napište na e-mailovou adresu [svateksousedudobrichovice@seznam.cz](mailto:svateksousedudobrichovice@seznam.cz)*

# VÝSTAVA mladých českých umělců

spojená s první aukcí obrazů v Dobřichovicích



V průběhu měsíce června bude v Galerii Bím v Dobřichovicích možno navštívit výstavu čtyř mladých českých výtvarníků, kteří studují, či právě dokončují svá studia na Akademii výtvarných umění v Praze. Jedná se o velmi mladé umělce, jejichž tvorba

je sice na začátku, ale již nyní nabízí rozhodně neotřelé a zajímavé práce. Na výstavě budou díla Michaela Noska (diplomant AVU), Elišky Konečné, Daniely Kožmínové (studentky AVU) a Lukáše Koubka (student architektury – držitel studentské Hlávkovy ceny). Na přelomu měsíce června a července pak proběhne k výstavě vernisáž, na kterou bude navazovat aukce některých jejich děl. Bude se jednat o první aukci obrazů v Dobřichovicích, kdy bude možné na vlastní kůži zažít atmosféru skutečné licitace a určitého napětí, které k tomu neodmyslitelně patří. Aukce bude zcela veřejná a přesný termín aukce bude zveřejněn v souladu se zákonem č. 26/2000 Sb., o veřejných dražbách.

# KRALEVIC VÁCLAV a jeho první hodina

Král Václav, pozdější král a císař Karel IV., se narodil 14. května 1316. 700 let je tomu, všude to píšou, každý to už ví. Spousta grantů, dotací, a tak slaví a juchají všichni, kdo na granty a dotace dosáhli. A tiše a uvnitř i ti, kteří nedosáhli ... I když možná přitom vědí houbu o Karlovi samotném a jeho době. Komorní soubor Ludus musicus už dlouho avizoval, že tuto slávu nenechá proběhnout jen tak. Vzhledem k tomu, co už 30 let provozuje (teď myslím nejen i právě hudbu 14. a 15. století), je to čin konsistentní a logický. A jak avizoval, tak učinil. Dokonce

dvojmo. Koncertem i slavnostní mší, o níž níže. K dobřichovické oslavě si zvolil koncert přímo na sobotu 14. května v křižovnické residenci. A že to byla oslava povedená, emotivní a vesele člověčí!

Četlo se o tom, jak se královic Václav narodil o „první hodině ranní“, což jest (měřeno tehdejsím během času) kousek po svítání. Četlo se o jevech, které provázely královicovo zrození, o kometách věštících průšvihy, o hladomorech a hladu vedoucímu až ku kanibalismu, zemětřesením, neúrodám, bojích, ale i o politice, filosofii,



víře i o láskách naplněných i jen literárních (tedy o těch se spíš zpívalo ...).

Četlo se hlavně z nově vydané a hodně zajímavé knihy Jana Antonína Nováka *Karel IV. - mystik a čaroděj* (nakl. Alpress, Frýdek-Místek 2016) a pak také z dosud nepřekonané monografie excelentního znalce doby Lucemburků Jiřího Spěváčka (*Jan Lucemburský a jeho doba 1296 - 1346*, Praha, Svoboda 1994).

Četl Jan Vaculík. A skvěle, bylo zjevné, jak sedě na pevně sbitém cimbuří souzní s tíhou oné doby, již popsali v pramenech např. kronikář a zbraslavský mnich Petr Žitavský ([https://cs.wikipedia.org/wiki/Petr\\_Žitavský](https://cs.wikipedia.org/wiki/Petr_Žitavský)) či polský historik 15. století Jan Długosz ([https://cs.wikipedia.org/wiki/Jan\\_Długosz](https://cs.wikipedia.org/wiki/Jan_Długosz)). Protiklady doby ještě zvýraznila postava Músophila, jenž musiku uváděl verši.

A co se hrálo? Na repliky dobových nástrojů (loutny, psalteria, fidula, šalmaje, flétny, rohy, píšťaly, bubinky ...) zazněla v 1. části především tvorba francouzských trubérů a německých minnesängerů (ta zjevně život královice Václava silně formovala, a to jak při jeho pobytu ve Francii, tak po návratu do Čech). A pak už přišla doslova exkurse do historie české hudební kultury. To byla např.



slavná modlitba abatyše Kunhuty *Vítaj králu všemohúci* (jedna z prvních česky psaných duchovních skladeb), nebo *Dřevo se listem odievá*, překrásná píseň *Stratílat' jsem milého*, kurtoázní alegorie *V Strachotíně hájku* či svatodušní *Veni, sancte Spiritus* (= *Přijď, Duchu svatý*) z proslulého kodexu Franus vzniklého kolem r. 1500 v Hradci Králové.

Musikanti ctili obsah (logicky – a jak by také ne, když obsahů bylo spousta), takže jeli-kož byly písně o něčem (a to opravdu byly), zahráli nejen hudbu, nýbrž i emoce, které z nich bylo cítiti.

A k tomu pomohli i dva skvělí tanečníci, kteří se občas měnili na klauny, středověké žakéře či ioculatory (= žertěře), občas na Harlekýna s Kolombínou ... A přidali i velmi odvážné akrobatické kreace. A to byste nevěřili: ono to vše do sebe skvěle zapadalo tím, jak to bylo pojato a sestaveno, provedeno, předvedeno ... Vše pak završil krásný čas společného po- bytí v jarním večeru, což nemohlo být bez pohoštění připraveného paní Solničkovou ... Všem veliký dík, rovněž obci za podporu. Byl to krásný večer.

J. Matl

## SVATODUŠNÍ ODPOLEDNE na Karlštejně

V neděli 15. května odpoledne se na hradě Karlštejně konala slavnostní bohoslužba s liturgií slavnosti Sesiání Ducha svatého, ce-

lebrovaná ale také u příležitosti 700. výročí narození českého krále a římského císaře Karla IV. Mši celebrouval bývalý český primas,

kardinál Miroslav Vlk, za spoluúčasti karlštejnských kanovníků – koncebrovali tedy páteři Josef Pecinovský, Robert Hanačík, Miloš Szabó a Stanislav Góra.

V kostele Panny Marie bylo plno, většinou šlo o věřící, tedy podle toho, kolik lidí šlo ke svatému přijímání.

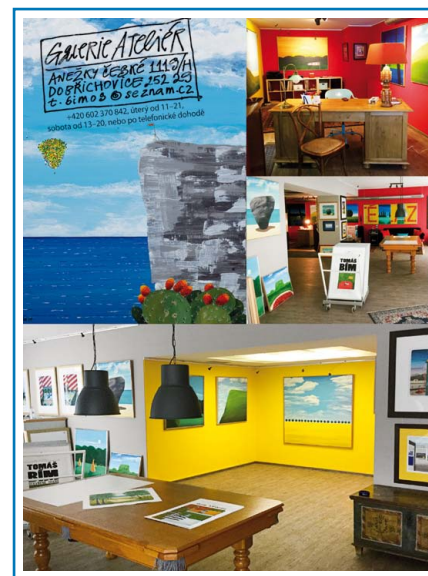
Před zahájením mše vystoupil soubor Ludus musicus pod vedením pana Františka Běhounka a provedl řadu zpěvů z doby lucemburské i z časů pozdějších (9. – 15. stol.). Musikanti svůj zpěv doprovázeli na repliky dobových nástrojů. Na rozdíl od předešlého dobríchovického koncertu byl program tohoto vystoupení logicky laděn tak, aby resonoval s prostorem i s liturgickou náplní odpoledne. Co tedy zaznělo? Tak např. slavný solmizační hymnus *Ut queant laxis* Quidona z Arezza (11. stol.), překrásné *Magnificemus Dominum* z vyšebrodského rukopisu H 42 z r. 1410. A také *Troppo perde il tempo* italského Františkána, právníka i básníka Jacopona da Todi (13. stol.) nebo meditativní velikonoční zpěv *Media vita* Notkera Balbula z 9. stol. Rovněž zpěvy se svatodušní tematikou, ne-



boť byl právě svátek Sesiání Ducha svatého. Slavení Eucharistie doprovázela velmi pěkně Svatojakubská schola cantorum z Berouna, kterou řídil titulární varhaník berounského kostela sv. Jakuba Lukáš Petřvalský. Ta provedla chorální proprium missae ze Slavnosti seslání Ducha svatého, dále chorální mešní ordinarium – Missa mundi a žalm (autorem zhudebnění je týnský regenschori Bohuslav Korejs).

V kázání pan kardinál pohovořil o osobnosti Karla IV., vyzdvihl zejména duchovní stránku Karlovy osobnosti, jeho hlubokou zbožnost, o které však král a císař ve svém životopise *Vita Caroli* nenapsal bohužel mnoho a ani jiné dokumenty se o ní zvláště nezmiňují. Je však zřejmé, že to byla milost Boží, která mu pomáhala vykonat tak úžasná díla, ze kterých se stále (a doufejme i po mnoho dalších generací, které přijdou po nás) můžeme radovat a které můžeme obdivovat. A protože tato neděle byla i slavností seslání Ducha svatého, hovořil pan kardinál o tomto Duchu lásky mezi Otcem a Synem, kterého nám Ježíš Kristus poslal po svém návratu k Otcí. Po skončení bohoslužby zahráli ještě členové souboru Ludus musicus další skladby ze 13. – 16.stol. např. *Alle psalitte cum luya* (*Zpívejte Alle s luya*, Francie, 13. stol.), *Jesu dulcis memoria* (= *Sladké připomenutí Ježíše*) sv. Bernarda z Clairvaux, (13. stol.) nebo svatodušní *De Spiritu Sancto* (= *O Duchu svatém*, Codex Speciálník vzniklý v Hradci Králové kolem r. 1500).

H. Kaucká



# I STUDÁNKY CHTĚJÍ BÝT ČISTÉ



Základní poselství jara, poselství kantáty *Otvírání studánek* Bohuslava Martinů, komponované na slova Miroslava Bureše, zaznělo v kostele sv. Martina a Prokopa v Karlíku v podvečer v sobotu 22. května. A nebyla jen hudba B. Martinů. Koncert s nevyřčeným, avšak jasně čitelným mottem domova uvedla jímavá skladba *Z domoviny* B. Smetany, Přemyslovo vyznání z jeho opery *Libuše (Ó, vy lípy ...)* a zazněla také pověstná kantáta O. Jeremiáše na text

známé *Romance o Karlu IV.* Jana Nerudy. A tak zněla musika, již jsme měli co vyplašně sebevědomí pubertové za povinnou, tudíž přezíranou, k níž se ale nyní po letech s tichou pokorou a v úctě vracíme jako ku zdroji elementární integrity a svého druhu sebeúcty. Byl to citlivě sestavený a jaksi nenápadně vlastenský (řečeno s kolegy obrozenci) sled krásné musiky a významných slov. Prostě: *Zkoumat třeba, Bušku milý ... my myslím se už vpili.* Logicky pak Martinů *Studánky* byly vrcholem tohoto magického podvečera. Výborně zahráli Leoš Čepický – housle (s rodinou), recitoval Pavel Chovanec, partu barytomu se skvěle zhostil Vratislav Kříž a za klavírem byl spiritus agens celé této akce, Prof. J. Šaroun. Sbor ve *Studánkách* – to byly členky Pražského filharmonického sboru. Dirigoval František Drs. Pro ilustraci nabízíme fotografii Jaroslava Kotka (a pro zájemce je k vidění i slyšení též záznam karlických *Studánek* na YouTube: <https://www.youtube.com/watch?v=z9K7CtULuWU&feature=youtu.be>)

JM

## FINÁLE FOTBALOVÉHO OBDOBÍ

Titulek tohoto příspěvku, má hned několik významů....

Prvním je samozřejmě momentálně končící soutěžní ročník 2015/2016, neboť než budete číst tyto řádky, bude již zřejmě dobojováno ...

Dalším je současná situace ve společnosti i ve vedení FAČR (Fotbalová asociace České republiky), které často svými rozhodnutími neprospívá dalšímu rozvoji masového

amatérského fotbalu, ale zvýhodňuje spíše jen profesionální kluby v první a druhé lize ... Jedná se o různé nepřiměřené požadavky, které jsou pro malé oddíly leckdy až likvidační jak finančně, tak organizačně.

Posledním významem, je celkový úbytek hráčů ve všech věkových kategoriích, s výjimkou přípravků. Ty totiž slouží v mnoha případech maminkám místo školek a družin – na odkládání dětí, které později ztrá-

cejí zájem ... Za mého mládí byla fotbalová mužstva v každém městě nebo v každé vesnici a další vznikala. Každý správný kluk hrál kopanou. Kdo ne, byl považován za bramboru (tak tehdy slušně označovali „nešiky“). Dnes naopak vesnické kluby zanikají. Dospělí hráči nemají čas, protože musí vydělávat a často pracují právě o víkendech, kdy se mistrovské zápasy hrají. Mládež má dnes mnoho jiných zájmů. Největším „nešvarem“ jsou hlavně počítače a chytré mobily a všeobecná nechuť k pohybu. Pokud už děti a mládí sportují, vybírají si raději individuální sporty, kde si mohou dělat, co chtějí, a v čase, kdy se jim to zrovna hodí. Fotbal nebo jiné kolektivní sporty vyžadují určitou kázeň a taktiku. Hraje se pravidelně v předem určených termínech i časech a tomu se mnozí brání, nechtějí se podrobovat nějakému režimu a třeba časně ráno vstávat ... Pomalu tak končí fotbalová doba, jejíž zlatý věk byl zhruba, mezi

léty 1920 až 2008. Od té doby je trend sestupný. A budoucnost? Fotbal se udrží ve větších městech anebo ve spádových obcích, ve sdružených týmech ... Hráčská základna bude postupně klesat, na jakých počtech se zastaví, to nikdo neví ... Dobříchovice, v jejichž řadách nastupují jen samí místní hráči, mají letos klidné jaro. Ve své soutěži – III. třídě, jsou se 30 body zatím v lepším středu tabulky, takže jim nehrozí sestup, ale ani boj o čelo tabulky. Mohou se tak bez zbytečných nervů soustředit na svoji hru. Jejich úspěšnost je střídavá. Paradoxně nejlepší výkon předvedli v neděli 24. 4. na Jílovišti v zápase proti místnímu, posílenému Běčku, za nějž nastoupila řada hráčů z KP (mimo jiné i exspartan Horst Siegl i se svým o 20 let, mladším synem). Nádherný fotbal v podání obou mužstev, skončil vítězstvím v poměru – 4:2 pro domácí.

*Za oddíl kopané Miloslav Omáčka*

## VOLEJBALOVÁ SEZONA 2015-16

S potěšením můžeme konstatovat, že pro naše mužské i ženské prvotřížové družstvo byla sezóna velmi úspěšná. Zopakujme si alespoň krátce, čeho dobříchovická volejbalová Áčka v letošním roce dosáhla.

### **Muži A, první liga**

Velkým úspěchem našich mužů skončila už základní část ligové soutěže, ve které naši ze dvanácti účastníků vybojovali první

místo! Na těch dalších se umístila družstva Brna B, Nymburku, ČZU Praha C, ČZU Praha B, Českých Budějovic, Turnova, Chocně, MFF Praha, Starého Města, Hradce Králové a Domažlic. Naši si vedli výborně i v následující části, která se hrála systémem play-off a do níž postoupilo prvních osm družstev.

Třemi výhrami nad Chocní (3:1, 3:1 a 3:0) postoupili do semifinále, kde ve třech zápasech porazili ČZU Praha B (3:0, 3:1 a 3:2)

a probjovali se do finále, kam z druhé semifinálové dvojice postoupilo výhrou nad Nymburkem družstvo Brna. V prvních dvou utkáních naši na domácí půdě nad Brnem zvítězili 3:1 a 3:0, ale na hřišti soupeře prohráli 3:0 a 3:2; v rozhodujícím pátém utkání, naši doma Brnu (posílenému o několik hráčů z extraligy) podlehli 1:3. Celkovým vítězem první ligy se tak stalo družstvo Brna B, naši skončili na místě druhém. Přesto však postoupili do baráže o extraligu, protože brněnské béčko ji hrát nemůže, neboť v extralize už jeden brněnský celek působí. V baráži, která se hrála na tři vítězná utkání, se naši utkali s volejbalisty Ústí n. Labem, kteří v extralize skončili na posledním místě. V prvních dvou zápasech hraných v Ústí prohráli 3:0 a 3:2, doma pak ve třetím utkání podlehli zkušenému extraligovému celku 3:1. Postup do extraligy tak našim unikl, ale rozhodně nemusejí litovat! Svými výkony dokázali, že volejbal „hrát umějí“ a že i v příští sezóně mohou usilovat „o mety nejvyšší“.

### Ženy A, první liga

Pro naše ženy byla první část soutěže, kterou odehrály ve skupině A, velmi úspěšná, protože v ní obsadily druhé místo (za prvním ČEZ Č. Budějovice a před děvčaty z Rokycan, Nuslí, Žižkova a z PF Č. Budějovic). Spolu s družstvy ČEZ Č. Budějovic, Rokycan a s prvními třemi družstvy skupiny B tak postoupily finále. V závěrečné tabulce

finálové skupiny obsadily naše ženy velmi dobré čtvrté místo, o pouhé tři body za třetími Střešovicemi:

1. ČEZ Č. Budějovice (43 bodů), 2. Slávia Brno (42 b.), 3. Tatran Střešovice (35 b.), 4. Sokol Dobřichovice (32 b.), 5. VK Opava (15 b.), 6. VK Rokycany (13 b.).

Loňské čtvrté místo se jim tak podařilo obhájit, ale s mnohem větším bodovým ziskem. Určitě mají na to, aby v příští sezóně postoupily výš, aspoň o jedno nebo i o dvě místa.

Pro úplnost uvádíme také výsledky mužského béčka a družstva starších žákyň. Muži B v krajském přeboru první třídy se v závěrečné tabulce z deseti účastníků umístili na šestém místě za Dobříši na prvním místě a za následující Zručí n. Sázavou, Tuchlovcemi, Roztokami a Benešovem, ale před Vlašimí, Českým Brodem, Rakovníkem a Kolínem.

Starší žákyně v krajském přeboru sbíraly zkušenosti, a i když obsadily poslední místo, získaných zkušeností v příští sezóně jistě využijí k lepšímu umístění.

Připomeňme si ještě, že v sobotu 11. června proběhne na volejbalových kurtech u sokolovny již pátý ročník **Memoriálu Lídy Gemperlové**. Tohoto tradičního turnaje se zúčastňují hráčky nejen kvůli tomu, aby si zahrály volejbal, ale i proto, že se zde mohou potkat a pohovořit si s bývalými spoluhráčkami a s dávnými přáteli.

HgS



## ORIENTAČNÍ BĚH



Úvodem mé informace krátké ohlédnutí za uplynulou sezónou LOB – lyžařského orientačního běhu. Ta se v naší republice kvůli počasí nevydařila, proběhly jen 3 závody. Jedinou možností závodění bylo vyrazit do země, kde na tom byli se sněhem lépe.

Ale všechno zlé je pro něco dobré, závody v pěším orientačním běhu díky mírné zimě mohly probíhat od začátku března v celkem hezkém předjarním počasí. První byl tradiční závod kolem hradu Kost s příznačným názvem *Jarní skály*, dále první závod naší oblasti u Roudnice nad Labem a hned další víkend *Velikonoce ve skalách*. To je také již tradiční třídení závod, hojně navštěvovaný i zahraničními závodníky. Koná se vždy v krásných lesích Máchova kraje.

Duben byl ve znamení oblastních závodů. Nejprve jsme si zajeli na víkendový dvojitý závod do Rakovníka. Toho se zúčastnily

i naše nejmladší naděje. Desetiletá Veronika Zimová vybojovala druhé místo (na obrázku v modrém dobřichovickém dresu). Jsme malý oddíl bez zvláštního trenérského zázemí, takže takové úspěchy nás obzvláště těší. Dále to byl závod u Dobříše a dva závody na Jílovišti. Na přelomu dubna a května se již konal první závod celorepublikový, takže jsme čarodějnice oslavili v podhůří Krkonoš poblíž Trutnova. Seriál národních závodů pokračuje dále, v době psaní článku vrcholí víkendové závody u Haloun, kterých se kromě cca 1200 závodníků z celých Čech v oficiálních kategoriích zúčastní i spousta „příchozích“, kteří si jdou toto lesní dobrodružství pouze vyzkoušet. Je to díky dobré propagaci pořadatelského oddílu v okolních obcích.

Ke konci května se naši členové rozjedou do dvou různých směrů, a sice na sever do Ještědské oblasti a na západ k Tachovu na vícedenní akce. S rostoucí popularitou orientačního běhu se to stává často, že se závody překrývají a lze si vybírat terény, na které má člověk zrovna chuť. Pak nás do začátku prázdnin čeká ještě několik národních závodů a na konci června Mistrovství a veteraniáda ČR na krátké trati v Novohradských horách.

No a léto je nabitě víceetapovými závody do slova po celé republice. Mnoho závodníků se v létě chystá také na zahraniční závody, zejména po Evropě, ať již na Veteránské mistrovství světa v Estonsku nebo jiné mistrovské soutěže ve Švýcarsku a Švédsku.

V. Jaroš

## ORIENTAČNÍ BĚŽCI Z CELÝCH ČECH ZÁVODILI NA BRDECH

Přes tisíc orientačních běžců startovalo na závodech Žebříčku Čechy 14. a 15. května

pod Brdy, v Halounech. Sportovní akci připravil oddíl orientačního běhu USK Praha.

Do Brd zavítali běžci z celých Čech a všech věkových kategorií a dva dny bojovali v náročném terénu o body do českého žebříčku. Trať obou závodů – sobotní klasické i nedělní krátké trati – jim připravily nejen orientácký oříšek a hlavně prověřily jejich fyzickou kondici i schopnost orientace. V hlavních kategoriích zvítězili v sobotu Jiří Valeš z Lokomotivy Plzeň a Michaela Omová z OOB Turnov, v neděli se stali vítězi Vojtěch Kettner z OK Kamenice a Ivana Bochenková ze Sportcentra Jičín. Byly připraveny i tratě pro příchozí, kde po oba dny startovalo přes 100 závodníků. Díky vstřícnosti majitelů pozemků, místní samosprávy a místním dobrovolným hasičům se podařilo na louce nad Halouny připravit zázemí pro více než 1000 účastníků.

Louku obsypaly kabiny TOI toalet, stánky prodejců sportovního oblečení a občerstvení, stovky zaparkovaných aut a lidské mraňeniště. Obrovský komplex brdských lesů ale spolknul i tuto dávku běžců jako malinu. Každá věková kategorie měla jinou trať, a tak po závodě není v lese téměř vidět, že se zde něco dělo. Stojany s kontrolními jednotkami jsou odstraněny, stejně tak stopy pobytu běžců na louce, kde jen vyšlapaná cestička bude chvíli naznačovat, kde byl po oba dva dny cíl prestižního závodu. Závodům přálo krásné, byť trochu chladnější počasí, a tak si všichni odvezou na Přírodní park Hřebeny ty nejhezčí vzpomínky. Děkujeme všem, kteří nám pomohli tuto organizačně náročnou akci uspořádat!

*Jarmila Němečková, USK Praha*

## DRAČÍ LODĚ NA BEROUNCE

Tentokrát právě na čarodějnice, v sobotu 30. 4., se v místě srubu dobřichovických jachtářů v lokalitě Nad Jezem konal 4. ročník závodů dračích lodí. Počasí bylo tentokrát nejtepější ze čtyř termínů, kdy se na Berounce jarní závody uskutečnily, a také účast závodníků byla rekordní. Dvacet smíšených posádek a sedm posádek žen vynásobeno dvaceti pádlujícími a jedním bubeníkem představovalo značnou masu účastníků, při-

čemž ani další nezávodící diváci nechyběli. V open soutěži, kde šlo většinou o mužské posádky s občasnou účastí žen (v některých lodích však žen nebylo zrovna málo), premiérově zvítězil tým Freshkruháč, který ve finále porazil loňského vítěze Hokejovou rodinu. Na třetím místě dojela loď PDBC a čtvrtý ve finálové jízdě skončil předloňský vítěz, tým Karle makej!

V ženské soutěži letos zvítězily Dračice.

*DH*

Dračí loď Dobřichovice 30. dubna 2016

**Pořadí MUŽI, resp. OPEN**

1. Freshkruháč
2. Hokejová rodinka
3. PDBC

**Pořadí ŽENY**

1. Dračice
2. Holky ze Západu
3. Yellow Queens



## TRANS BRDY NA KOLE

V sobotu 23. 4. 2016 se Dobřichovice podruhé staly místem startu a cíle cyklistického závodu Trans Brdy České spořitelny. Jednalo se o úvodní podnik seriálu závodů horských kol pro veřejnost – Kolo pro život – v jehož termínové listině je letos 16 závodů a každého se účastní obrovské množství závodníků, profesionálů (opět nechyběl

olympijský vítěz Jaroslav Kulhavý) i cyklistů jedoucích pro radost.

V Dobřichovicích se startovalo v ulici 5. května před lávkou, na louce pod lávkou se odehrávaly závody dětí a na louce byla též cílová rovinka závodu, jehož většina kilometrů vedla v brdských lesích. Podrobné informace na [www.kolopro.cz](http://www.kolopro.cz) a [www.transbrdy.cz](http://www.transbrdy.cz).

*DH*

## CORVETTY

Již po uzávěrcě Kukátka projely Dobřichovicemi corvetty, cvičily OK Rebels a degustovalo se na Dobřichovické degustační míli (vše v sobotu 21. 5. 2016).





www.ottomanek.cz

E-mail: [info@ottomanek.cz](mailto:info@ottomanek.cz)  
Recepce : 257 710 101  
Mobil : 603 495 368, 603 745 576

## WELLNESS

### s bazénem

#### DOBŘICHOVICE

##### ▶ plavecké kurzy

pro děti od 6 měsíců do 12 let

##### ▶ aqua aerobik

pro děti i dospělé

##### ▶ plavání pro veřejnost

##### ▶ sauna, vířivka, masáže

Anežky České 1118/13, Dobřichovice



## NOVÁ RESTAURACE Pod Lesem – Jíloviště

Máme rádi dobré jídlo sladěné s vínem a chceme si ho užít v příjemném prostředí, obsluhováni lidmi, které práce baví, a přitom finančně nevykrváčet. Že to není možné? Věříme, že to možné je.

Děláme „Špičkovou gastronomii pro normální lidi“. Nabízíme jídla a vína, která v centru Prahy stojí násobky naší ceny. Naše kuchyně je od základu poctivá – čerstvé suroviny od vybraných dodavatelů, vše si vaříme sami, žádné polotovary. Ke každému jídlu podáváme omáčku, která jídlu vhodně doplňuje a víno, které po zalití sousta chuťově vše spojí a vytvoří příjemný dojem z celého pokrmu. Máme-li se někam zařadit, lze říci, že vaříme tradiční francouzsko-českou kuchyni.

Bar je sestaven z převážně méně známých kvalitních značek, a to ať už alkoholických tak i nealkoholických nápojů. Máme široký

výběr rumů (více jak třicet druhů z Dominikánské republiky, Guatemaly, Kuby, Brazílie, Filipín, Jamajky, Nikaraguy, Panamy, Peru a Venezuely), whisky a likérů. Zajímavý je i výběr voděk nebo ginů. Domácí limonáda z čerstvého ovoce je u nás samozřejmost.

Naleznete u nás také široký výběr vína, které odebíráme od Premier Wines a od pana Mašaty z Poděbrad. Věříme, že prvotřídní gastronomický zážitek je založen na vhodném snoubení jídla a vína.

Abychom mohli nabízet stabilní kvalitu, sestavili jsme náš tým na základě osobních zkušeností a referencí.

Našimi hodnotami jsou: **špičková kvalita jídel a nápojů, příjemná obsluha a útulné prostředí. A především: nadšený host.**

*Jan Houdek, Restaurace Pod Lesem, Jíloviště  
Článek je komerční prezentací*

maxit®

Hledáme  
**ODBORNÉHO PRODEJCE**  
pro oblast střední Čechy - západ, Praha

Společnost Franken Maxit s.r.o. dodává na trh ucelený sortiment stavebních materiálů - suchých maltových směsí, balených i volně ložných v silech, spolu se strojním zařízením a technologií na jejich zpracování.

#### Hlavními body pracovní náplně jsou:

- Hledání nových obchodních příležitostí
- Akvizice nových zákazníků a péče o stávající zákazníky
- Technické poradenství a nabídková činnost
- Zajišťování obchodních případů

#### Předpokladem pro výkon této činnosti je:

- Vzdělání v oboru stavebnictví a praxe v oboru
  - Orientace v oblasti stavebních materiálů
  - Dobré komunikační dovednosti a aktivní přístup k práci
  - Řidičský průkaz B a znalost práce s PC
- Své nabídky zasílejte na e-mail [salkova@maxit.cz](mailto:salkova@maxit.cz)

bauen ist maxit®

### DOBŘICH s.r.o., Dobřichovice

nabízí možnost inzerce v DOBŘICHOVICKÉM KUKÁTKU

časopis vychází jako občasník, obvykle čtvrtletně v březnu, červnu, září a prosinci

Ceník

\* A5 (celá vnitřní strana) 3 500 Kč  
Celoroční inzerce 11.200 Kč (4x 2.800 Kč)

\* A6 (polovina vnitřní strany) 2 000 Kč  
Celoroční inzerce 6 800 Kč (4 x 1700 Kč)

\* A5 (třetí strana obálky + PR článek) 5 000 Kč  
Celoroční inzerce 16 000 Kč (4 x 4000 Kč)

\* A5 (zadní strana pro PARTNERA Dobřichovického Kukátka) 10 000 Kč. Celoroční inzerce 32.000 Kč (4x 8.000 Kč)

**Partner:** získává zhotovení inzerátu zdarma, zveřejnění PR článku a příp. další dohodnuté výhody.

**Formáty menší než A6** budou přijímány dle prostorových možností za smluvní ceny.

Nekomerční řádková inzerce zdarma!

Kontakt: Stanislav Milkeš, mob. 605 179 192,  
e-mail: [gabeva@volny.cz](mailto:gabeva@volny.cz)



#### V červnu otevřeme na Plyn Boudě v Dobřichovicích novou restauraci ve stylu amerických dinerů.

Budeme dělat burgery, steaky, hovězí a vepřová žebra, domácí hranolky a další jídla domácí kuchyně anglicky mluvícího světa, vše se bude točit hlavně kolem grilu. Otevřeno bude od ranních snídaní do pozdního večera. V plánu je i noční provoz. Hledáme do týmu kuchaře, servírky a číšníky, barmany. Máte-li zájem, napište nám na [taste@dannysdiner.com](mailto:taste@dannysdiner.com).





# špičková gastronomie pro normální lidi

- špičková jídla za rozumné ceny
- netradiční světové značky alko i nealko nápojů
- profesionální servis
- nekuřácké prostředí
- catering, rauty, svatby, firemní akce

Pražská 31, Jíloviště  
tel.: 774 986 072  
e-mail: [restaurace@podlesem.eu](mailto:restaurace@podlesem.eu)  
[www.podlesem.eu](http://www.podlesem.eu)



Poptejte nás!

STAVEBNÍ MATERIÁLY Dobřichovice, Pražská 819  
ROZVOZ A SKLADOVÁNÍ ZAKOUPENÉHO MATERIÁLU

Provozní doba: Po-Pá: 7-12 13-16, So: 8-11

☎ **721 554 000 | 257 710 141**

[dobrichovice@stavebniprodej.cz](mailto:dobrichovice@stavebniprodej.cz) | [www.stavebniprodej.cz](http://www.stavebniprodej.cz)

## DIMAN s.r.o., Dobřichovice

nabízí využití renovovaných prostor bývalého statku  
– KULTURNÍHO A SPOLEČENSKÉHO SÁLU –

Možnost pořádání menších koncertů,  
divadelních představení, společenských akcí,  
školení, seminářů,  
obchodních a prezentačních akcí.

### Pronájem sálu Dr. Fürsta:

pronájem sálu bez přilehlé místnosti – velikost sálu 78 m <sup>2</sup>	200 Kč/hod.
pronájem sálu včetně přilehlé místnosti (sál s jevištěm) – 104 m <sup>2</sup>	250 Kč/hod.
pronájem piana	50 Kč/hod.
pronájem židlí – vybavení sálu jako hlediště	50 Kč/hod.
pronájem skládacích stolů	50 Kč/hod.

provozní a cenové podmínky při déletrvajících akcích - individuální dohoda

### BLIŽŠÍ INFORMACE:

Diman s.r.o., 5. května 3, 252 29 Dobřichovice  
Ing. Magda Havlíková  
tel. 602 660 960, 257 710 735, Za Mlýnem 888, Dobřichovice

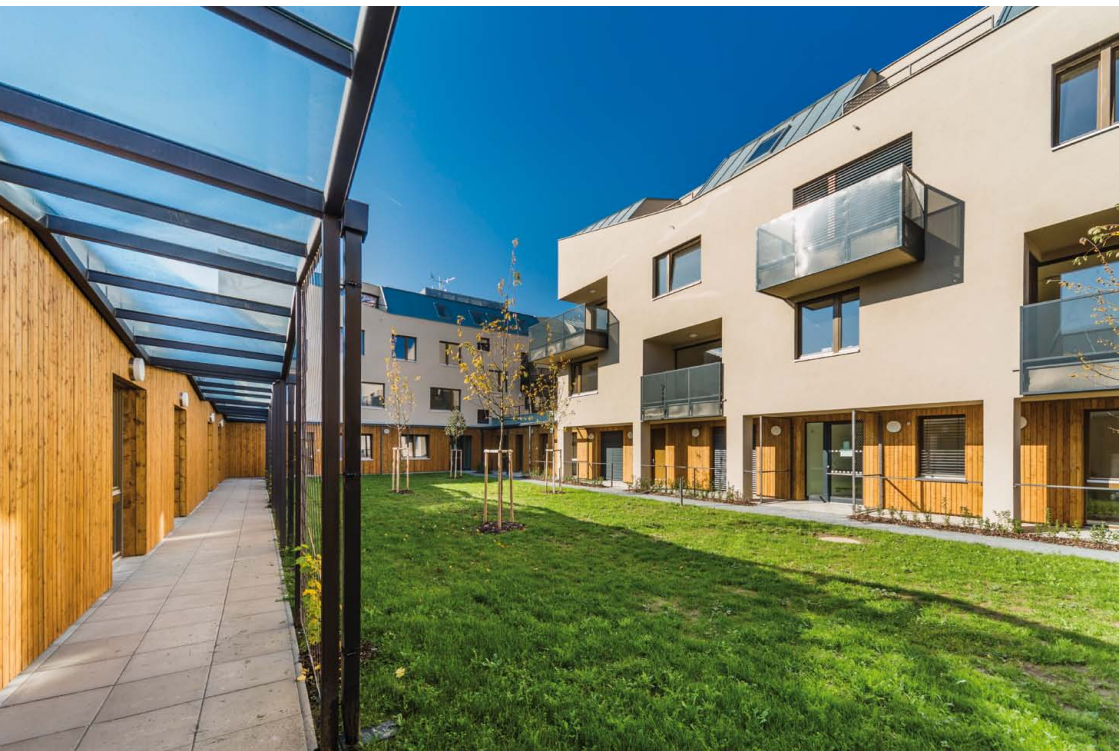


**Poslední volné byty**  
v dokončených objektech

**DOB**  **Centrum**

# Rezidenční bydlení v Dobřichovicích

Prodej bytů a nebytových prostor



 **DOB- Invest** a.s.

Tel.: 606 620 920, 257 712 630  
[www.dobcentrum.cz](http://www.dobcentrum.cz)