

JAK SE VYZNAT NA FARMÁŘSKÉM TRHU?

Jak si vybíráte svého farmáře

– podle toho, jak je vám sympatický?

Hlídáte si, jestli **nepřijel přes půlku republiky?**

Nebo vám záleží i na tom, **jak hospodaří?**

Poznáte překupníka od skutečného farmáře?

Pokud má váš farmář biocertifikát, máte vystaráno.

Pokud ne, **Sherlockovy indicie vám napoví, jak poctivého farmáře-srdcaře poznat.**



**STAŇTE SE
SHERLOCKEM
A NEBOJTE
SE ZEPTAT**



SHERLOCKOVO ZÁKLADNÍ DESATERO

1. TŘI ZÁKLADNÍ OTÁZKY:

Je všechno, co prodáváte, z vaší farmy?
Kde hospodaříte?
Kde se o vás můžu něco dozvědět?

2. MÍSTNÍ JÍDLO

Farmářské trhy by měly být prostorem především pro místní, české potraviny a výrobky. Pozor na farmy a prodejce, o kterých si nikde nemůžete dohledat základní informace.

3. JASNÝ PŮVOD JÍDLA

Trhy jsou místem propojení spotřebitelů s farmáři a výrobci a nebo s lidmi, kteří s farmou spolupracují a znají ji. Překupníci nemají na farmářských trzích co dělat. Dejte si pozor na prodejce, kteří o původu svých produktů nevědí téměř nic.

4. SORTIMENT A VZHLED

Zaměřte se na sezónnost. Jahody v březnu, rajčata v květnu? Sherlock by měl zbystřit! Jak ovoce a zelenina vypadá? Dejte si pozor pokud je „vydrhnutá doběla“, příliš nablýskaná nebo velikostně jedna jako druhá. Naopak drobné zhojené vady, různé velikosti a tvary jsou dobrým znamením.



5. DŮVĚRYHODNOST

Působí na vás prodejce nebo farmář důvěryhodně? Vypadá jako člověk, který pracuje každý den venku na poli? Je ošlehaný větrem a sluncem? Co jeho ruce? Dejte na svou intuici.

6. KVALITA

Na trhu všichni očekáváme výrazně lepší kvalitu než v běžných obchodech. Pod kvalitou si ale každý představí něco jiného. Sherlockova desatera se zaměřují na ekologický způsob hospodaření, které přispívá ke zdraví půdy, krajiny, výpěstků i lidí.

7. BIO CERTIFIKACE

Certifikovaní ekofarmáři každoročně procházejí přísnou kontrolou ekologického hospodaření. Každý z nich by u sebe měl mít platný certifikát. Pokud hledáte prověřenou kvalitu, vsaďte na bio.

8. MENŠÍ FARMY

Ekologicky se dá hospodařit i na velkých farmách. Smyslem farmářských trhů je však kromě jiného podporovat menší rodinné farmy a výrobce. Proto jsou Sherlockovy tipy a doporučení zaměřeny právě na ně.

9. NESPĚCHEJTE

Ptejte se postupně, při každém nákupu na jednu až dvě otázky. Poznamenejte si, co vás zaujalo nebo co byste si chtěli doma zjistit, např. jak se jmenují postřiky, které farmář používá, a jestli jsou opravdu ekologické.

10. PÁTREJTE PO PŮVODU VAŠEHO JÍDLA A BAVTE SE!

TÍM, CO JÍTE, MĚNÍTE SEBE I SVĚT.





VEJCE

V České republice stráví drtivá většina slepic svůj život namačkaná hlava na hlavě v obřích halách – ať už v kleci nebo na podestýlce. Jejich život je plný bolesti a stresu... to už koneckonců dávno víte, proto nakupujete na farmářských trzích. Jak poznat ta „správná“ vejce? Napoví vám i jejich značení.

ZPŮSOB CHOVU SLEPIC

- 0 - chov v ekologickém zemědělství (bio)
- 1 - chov ve volném výběhu
- 2 - chov na podestýlce
- 3 - chov v klecích

1 CZ 1234

REGISTRAČNÍ ČÍSLO CHOVU

ZEMĚ PŮVODU

- CZ - Česká rep.
- SK - Slovensko
- PL - Polsko
- atd.



NA CO BY SE ZEPTAL SHERLOCK A JAKÉ ODPOVĚDI BY HO POTĚŠILY?

KOLIK SLEPIC CHOVÁTE?

Rodinné farmy chovají do 100 slepic. Při prodeji ze dvora je počet vajec omezen na 600 kusů týdně.

MAJÍ SLEPICE VENKOVNÍ VÝBĚH?

Slepice potřebuje venkovní výběh k životu jako sůl, venku si hledá potravu, hrabe, popelí se i odpočívá.



KOLIK ČASU MOHOU VE VÝBĚHU TRÁVIT?

Čím více, tím lépe pro ně! V případě pěkného počasí můžou být slepice venku celý den, minimálně by však měly venku strávit třetinu života.

JAK VENKOVNÍ VÝBĚH VYPADÁ?

Část by měla být stále zelená s možností úkrytu pro slepice – stromy, přístřešky. V ekochovu je to minimálně 4 m² na slepici.

JAK TO VYPADÁ V HALE A KOLIK PROSTORU TAM SLEPICE MAJÍ?

V hale má být podestýlka přírodního původu pro hrabání, dostatek snášecích hnízd a hřady. V ekochovu může být maximálně 6 nosnic na 1 m².

ČÍM SLEPICE KRMÍTE?

Velkou část tvoří přirozená potrava: žížaly, hmyz, tráva. Zbytek doženou zrním a přírodními krmnými směsmi bez GMO.

ZHASÍNÁTE SLEPICÍM NA NOC?

V ekochovu musí mít minimálně osm hodin bez umělého osvětlení.

KOLIK VAJÍČEK SNESOU VAŠE SLEPICE ZA ROK?

V ekochovech je to v průměru 200 vajec za rok, snůška klesá v zimě a když slepice přepeřují. Ve velkochovech je to běžně víc než 300.

JAK DLOUHO VAŠE SLEPICE ŽIJÍ?

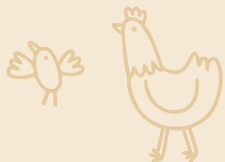
V ekochovech alespoň dva roky, ve velkochovech jen 15 měsíců.

MÁTE V HEJNU I KOHOUTY?

Kohout v hejnu dělá slepicím vyloženě dobře. 😊 Život s ním je zábavnější a přirozenější.



KUŘE



Spotřeba kuřecího masa neustále roste, život kuřat chovaných na maso v běžných velkochovech je však plný utrpení... a proto si jdete na farmářský trh pro své šťastné kuře. Jak ho ale poznáte?

NA CO BY SE ZEPTAL SHERLOCK A JAKÉ ODPOVĚDI BY HO POTĚŠILY?

KOLIK KUŘAT ODCHOVÁTE V JEDNOM ROCE?

Rodinné farmy chovají kolem 500 kuřat. Při prodeji ze dvora je prodej kuřat omezen na 35 kusů týdně.

JAK DLOUHO VAŠE KUŘATA ŽIJÍ?

V ekochovu je to minimálně 81 dní. Ve velkochovech jsou kuřata běžně porážena po 35 dnech.

MAJÍ KUŘATA VENKOVNÍ VÝBĚH?

Kuře potřebuje venkovní výběh k životu jako sůl: venku si hledá potravu, hrabe, odpočívá...

KOLIK ČASU MOHOU VE VÝBĚHU TRÁVIT?

Čím více, tím lépe pro ně! Kuřata by ideálně měla mít volnost pohybu a možnost volit mezi vnitřním a venkovním prostředím. Za pěkného počasí můžou být venku celý den, minimálně však alespoň třetinu života.

JAK VENKOVNÍ VÝBĚH VYPADÁ?

Část by měla být stále zelená s možností úkrytu pro kuřata - stromy, přístřešky. Velikost výběhu v ekochovu musí být minimálně 4 m² na kuře.

JAK TO VYPADÁ V HALE A KOLIK PROSTORU TAM KUŘATA MAJÍ?

V hale má být podestýlka přírodního původu (například piliny, sláma). V ekochovu může být maximálně 10 kuřat na 1 m².

ZHASÍNÁTE KUŘATŮM NA NOC?

Ekochovatel musí kuřatům dopřát minimálně osm hodin nepřetržitě tmy bez umělého osvětlení. Pokud jsou kuřata v hale i během dne, světlo tam má být přirozené.

ČÍM KUŘATA KRMÍTE?

Velkou část jídelníčku tvoří přirozená potrava: žížaly, hmyz, tráva... Přilepšit si kuřata můžou čerstvou nebo sušenou pící a krmnou směsí bez GMO, kde převládá kukuřice, pšenice, sója a vojtěška.

JAK ŘEŠÍTE PŘÍPADNÉ NEMOCI?

Kuřata chovaná přirozeným způsobem jsou obvykle v dobrém zdravotním stavu a nebývá potřeba je léčit. Na ekofarmách je na prvním místě prevence - odolnější plemena, přístup ven, kvalitní krmivo. Pro léčbu se využívají spíše přírodní prostředky, antibiotika jen v krajním případě.

KDE A JAK KUŘATA PORÁŽÍTE?

Ideálně v místě chovu nebo co nejbližší. Dobrému hospodáři záleží na tom, aby zvířata nebyla ani na závěr svého života stresovaná a jejich porážka byla co nejhumánnější.





MLÉKO



Kráva je nejspokojenější na pastvě, to je jasné. Věděli jste ale, že mléko krav z pastevních chovů má více vitamínů, antioxidantů a omega 3 mastných kyselin oproti běžnému mléku? Pokud chcete kupovat mléko a mléčné produkty od krav, které netráví svůj život jen mezi dojrnou a stájí, následujte desatero.

NA CO BY SE ZEPTAL SHERLOCK A JAKÉ ODPOVĚDI BY HO POTĚŠILY?

KOLIK KRAV NA FARMĚ CHOVÁTE?

Typická rodinná farma má cca 50 krav, což je maximální počet krav na jednoho býka a jedno stádo.

MÁTE PRO KRÁVY PASTVINY, NEBO JEN VÝBĚH?

Celodenní přístup alespoň k venkovnímu výběhu je minimum, kráva je ale nejšťastnější na pastvě. V ekochovech musí počtu zvířat odpovídat i velikost farmy, na jeden hektar jsou to maximálně dvě krávy.

KOLIK ČASU TRÁVÍ KRÁVY VENKU?

Na rodinných ekofarmách jsou krávy od jara až do podzimu celý den venku na pastvě, dvakrát denně je v dojrně podojí a v noci odpočívají v bezpečí stáje.



ČÍM ZVÍŘATA KRMÍTE?

V ekochovech musí tráva, seno a siláž tvořit většinu denní dávky krmiva, které by navíc mělo pocházet z vlastní farmy. Veškeré krmivo musí být bez GMO.

JAK VYPADÁ PROSTOR K USTÁJENÍ?

Kráva potřebuje pohodlné místo k odpočinku, kde má dost prostoru a měkkou podestýlku; v ekochovu je to minimálně 6 m² na krávu.

KOLIK MLÉKA DENNĚ VAŠE KRÁVA DÁVÁ?

Průměr v ekochovech je cca 20–25 litrů na jednu krávu denně, kdežto ve velkochovech je to až 40 litrů.

JAK ZVÍŘATA LÉČÍTE?

Přirozeně žijící kráva nebyvá nemocná a není třeba ji léčit. Na ekofarmách je na prvním místě prevence – vhodná plemena a krmivo, přístup na pastvu a celková pohoda zvířat. Až poté nastupuje léčení, nejprve přírodními prostředky, a pokud nezaberou, běžnými léky.

JAKÁ PLEMENA CHOVÁTE?

V ekochovech se přednostně volí plemena původní, odolná, zdravá, s kombinovanou užitkovostí (mléčnou i masnou), např. červená straka, jerseyka. Naopak vysoce šlechtěným plemenem je holštýnka, která nadojí až 40 litrů mléka denně.

JAK DLOUHO KRÁVY V PRŮMĚRU ŽIJÍ?

V ekochovech se v průměru dožívají osmi let, ale může to být i více. Ve velkochovech jsou to cca čtyři roky, což jsou dvě laktační období.

KDE ZVÍŘATA PORÁŽÍTE?

Rodinné ekofarmy upřednostňují bezstresovou porážku přímo na farmě, často proto budují vlastní jatka nebo zvířata porážejí na jatkách v nejbližším okolí.

Hovězí maso



Sehnat maso a uzeniny od českého farmáře, který ctí zásady ekologického hospodaření, dopřává svým zvířatům pohodový život na pastvě a ještě se může pochlubit uzeninami, které nejsou vylepšené chemií, může být skutečná detektivka. Sherlockovo desatero vám pomůže takového farmáře vypátrat.

NA CO BY SE ZEPTAL SHERLOCK A JAKÉ ODPOVĚDI BY HO POTĚŠILY?

KOLIK ZVÍŘAT NA FARMĚ CHOVÁTE?

Rodinná farma jich má cca 50, což je i optimální počet na jedno stádo. Větší farmy mívají více stád.

JAKÁ PLEMENA CHOVÁTE?

V ekochovu se preferují masná plemena vhodná pro celoroční pastvu a danou lokalitu.

MAJÍ VAŠE ZVÍŘATA PŘÍSTUP NA PASTVU?

Život masného skotu se nejvíce podobá životu zvířat v přírodě, v ekochovu jsou zvířata na pastvě obvykle celoročně.

MAJÍ ZVÍŘATA NA PASTVĚ ZASTÍNĚNÍ?

Skotu vadí více teplo než zima. V letních měsících je nutné zajistit zvířatům přístřešek, kde se můžou schovat před sluncem.

JAK VYPADÁ ZIMOVIŠTĚ?

Venkovní zimoviště slouží v chladných měsících ke krmení a odpočinku. Dobré zimoviště by mělo mít zpevněnou plochu, hlubokou podestýlku ze slámy nebo starého sena, a alespoň část by měla být zastřešená.

ČÍM ZVÍŘATA KRMÍTE?

V ekochovech musí tráva, seno a siláž tvořit většinu denní dávky krmiva, které by mělo pocházet z vlastní farmy. Veškeré krmivo musí být bez GMO.

JAK ZVÍŘATA LÉČÍTE?

Přirozeně žijící kráva nebývá nemocná a není třeba ji léčit. Na ekofarmách je na prvním místě prevence - vhodná plemena a krmivo, přístup na pastvu a celková pohoda zvířat. Až poté nastupuje léčení, nejprve přírodními prostředky, a pokud nezaberou, běžnými léky.

KDE ZVÍŘATA PORÁŽÍTE?

Rodinné ekofarmy upřednostňují bezstresovou porážku přímo na farmě, často proto budují vlastní jatka nebo zvířata poráží na jatkách v nejbližším okolí.

NECHÁVÁTE MASO ZRÁT?

Hovězí maso musí zrát. Zrání masa ovlivňuje jeho kvalitu. Délka zrání záleží na stáří zvířete, maso z mladšího zvířete musí zrát minimálně týden.

POUŽÍVÁTE DO VÝROBKŮ DUSITANOVÉ SOLÍCI SMĚSI?

V ekologii jsou povolené pouze přírodní přídatné látky. Dusitanová solící směs není sice zakázána, ale výrobci, kteří chtějí zachovat přirozenou barvu a chuť uzenin, ji nepoužívají. Výrobky bez dusitanové soli poznáte na první pohled - jejich barva není růžová, ale šedohnědá.



ZELENINA



Rady o tom, že máme jíst co nejvíce zeleniny, slyšíme ze všech stran. I zelenina se dá pěstovat bez pesticidů, jen je to taková „vyšší dívčí zelinářská“. Hospodaření je pracnější a dražší, ale prospívá jak zdraví krajiny, tak i tomu našemu. Svého zelináře si proto pečlivě vybírejte. Sherlock vám poradí, jak na to.

NA CO BY SE ZEPTAL SHERLOCK A JAKÉ ODPOVĚDI BY HO POTĚŠILY?

KOLIK RŮZNÝCH DRUHŮ ZELENINY PĚSTUJETE?

Na rodinných ekofarmách se zaměřují na pestrost, běžné je pěstovat 10 až 40 druhů zeleniny a bylinek.

NA JAK VELKÉ PLOŠE ZELENINU PĚSTUJETE?

Rodinná farma bude mít do pěti hektarů. Spíše než velikost je ale důležitější způsob hospodaření.

JAK SE ZBAVUJETE PLEVELE?

Na ekofarmách je zakázáno používat herbicidy, pleje se mechanicky (strojem a ručně).

ČÍM HNOJÍTE?

Na ekofarmách se nejčastěji hnojí kompostem, zkompostovaným hnojem, přírodními jichami a zeleným hnojením. Minerální dusíkatá hnojiva jsou zakázána.

MÁTE VLASTNÍ HNŮJ A KOMPOST?

Vlastní kompost by neměl chybět na žádné farmě. Dobrým znamením je i vlastní hnůj a zvířata na farmě.

JAK ŘEŠÍTE PROBLÉMY S CHOROBAMI?

K nejčastějším chorobám u zeleniny patří plísně a padlí. Základem ekologického hospodaření je prevence: dobrá péče o půdu, správná volba odrůd a stanoviště, střídání plodin, přírodní jichy a preparáty. Používají se jen schválené přírodní a nezávadné ochranné přípravky.

JAK ŘEŠÍTE PROBLÉMY SE ŠKŮDNCI?

K nejčastějším škůdcům u zeleniny patří mšice, molice, slimáci, dřepčící, drátovci, myši, zajíci... Základní „výzbrojí“ proti nim je na ekofarmách prevence (viz choroby) + ochranné textilie, povoleno je také použití přírodních a nezávadných přípravků.

JAKÉ OSIVO A SADBŮ POUŽÍVÁTE?

Na ekofarmách se používá bioosivo a biosadba pěstovaná v bio substrátu, ideálně bez obsahu rašeliny.

JAK PEČUJETE O KVALITU PŮDY A ŽIVOT V NÍ?

Péče o půdu, podpora života v ní (zapravováním hnoje, kompostu, využitím zeleného hnojení a meziplodin) a sledování její kvality (pravidelné rozborry půdy) je alfou a omegou každé ekofarmy.

JAK CELKOVĚ PEČUJETE O BIODIVERZITU A KRAJINU NA FARMĚ?

Na rodinných ekofarmách je péče o farmu jako celek a její biodiverzitu základem hospodaření – remízky, keře, stromy a zvířata jsou součástí celého organismu farmy a přispívají k její stabilitě.



OVOCE



Vypěstovat na pohled pěkné a velké ovoce je docela věda. Aby ovoce splňovalo standardy a kritéria nejen řetězců, ale i mnohých spotřebitelů, farmáři jej během roku mnohokrát ošetřují pesticidy proti chorobám a různým škůdcům. Pokud nemáte vlastní zahradu nebo babičku-pěstitelku, nezoufejte, Sherlock vám pomůže! Hlavní je nebát se zeptat. A pokud na trhu u stánku natrefíte na českého pěstitele bio ovoce, jásejte! Je jich totiž jako šafránu.

NA CO BY SE ZEPTAL SHERLOCK A JAKÉ ODPOVĚDI BY HO POTĚŠILY?

KOLIK RŮZNÝCH DRUHŮ OVOCE PĚSTUJETE?

Na menších ekofarmách se zaměřují na pestrost. Ideální je tedy mix různých druhů ovocných stromů a keřů, i když jeden druh ovoce může být stěžejní.

JAK VELKÝ MÁTE SAD / ZAHRADU?

Velikost rodinných sadů se zaměřením na konzumní ovoce se pohybuje od jednoho do deseti hektarů.

JAKÉ ODRŮDY PĚSTUJETE A JAK SI JE VYBÍRÁTE?

Pěstují se odrůdy odolné nebo tolerantní k hlavním chorobám a škůdcům, vhodné pro danou lokalitu, krajové či původní.

JAK SE ZBAVUJETE PLEVELE?

V ekologii je použití herbicidů zakázáno, plevel se reguluje mechanicky okopávkou. Příkmenné pásy by měly být bez plevelu.



ČÍM HNOJÍTE?

V ekologii se nejčastěji hnojí kompostem, hnojem a listovými hnojivy. Minerální dusíkatá hnojiva jsou zakázána.



JAK ŘEŠÍTE PROBLÉMY S CHOROBAMI?

Základním principem ekologického hospodaření je prevence: dobrá péče o půdu, správná volba stanoviště, výběr odolných odrůd proti chorobám, vhodný typ podnože, přírodní jichy a preparáty. Povoleny jsou jen schválené přírodní a nezávadné ochranné přípravky. K nejčastějším chorobám u ovoce patří například strupovitost, padlí nebo plísně.

JAK ŘEŠÍTE PROBLÉMY SE ŠKŮDCI?

Na ekostatku je základem prevence (viz choroby). Používat se smí schválené přírodní a nezávadné ochranné přípravky. Nejčastějšími škůdci jsou mšice, u peckovin a jádrovin pak obaleči, kteří způsobují červivost.

JAK SE V PRŮBĚHU ROKU O SAD STARÁTE?

Péče o půdu, její správnou výživu a složení je alfou a omegou každé ekofarmy. V sadech jsou mezi řadami udržovány travnaté směsi s jetelovinami a bylinné pásy pro zvýšení biodiverzity. Dbá se také na pravidelný řez k prosvětlení korun ovocných stromů a keřů a na obnovu výsadby.

JAK CELKOVĚ PEČUJETE O BIODIVERZITU A KRAJINU NA FARMĚ?

Na rodinných ekofarmách je péče o farmu jako celek a její biodiverzitu základem hospodaření - živé ploty kolem sadů, biokoridory, keře pro hnízdění ptactva, úkryty pro predátory a opylovače jsou součástí celého organismu farmy a přispívají k její stabilitě.

JAK OVOCE SKLADUJETE?

Menší pěstitelé dbají na šetrnou sklizeň, odstraňování veškerého ovoce ze sadů, skladování pouze zdravého nepoškozeného ovoce a čistotu skladů i obalů.

POZNÁMKY



Blank lined writing area on the left page.



Blank lined writing area on the right page.





PRŮVODCE SVĚTEM BIOPOTRAVIN A EKOLOGICKÉHO ZEMĚDĚLSTVÍ. LOVTE BIO S NÁMI!

Vydala PRO-BIO LIGA v roce 2021 v rámci projektu Sherlockem na trhu a Vzdělávání a osvěta o ekologickém zemědělství v ČR.

Vydání tohoto letáku finančně podpořilo hlavní město Praha, Ministerstvo zemědělství a společnost ABCERT AG.

PODPOŘTE NAŠI PRÁCI.

Bez příspěví lidí, jako jste vy, se neobejdeme.
Pomozte nám znovu proměnit českou krajinu
v mozaiku plnou života!
www.lovime.bio/podpor-bio

DONOŘI

